



FUKUSHI ASAKUCHI
福祉あさくち

あたたかく
ささえあって
くらせる
ちいきをめざして

社協だより vol.65

2

2023

出前福祉講座

～思いやりの気持ちを手話にのせて～



SUSTAINABLE
DEVELOPMENT
GOALS



社会福祉法人 浅口市社会福祉協議会

会長年頭挨拶

浅口市社会福祉協議会

会長 山下 隆志



新年あけましておめでとうござい
ます。お穏やかに新しい年をお迎え
のこととお喜びを申し上げます。旧
年中は浅口市社会福祉協議会に対し
まして、ご支援ご鞭撻を賜り、感謝
申し上げます。

さて、急速な少子高齢化の進行や
地域コミュニティの希薄化のもと、
孤立し生きづらさを抱える人が増え
るなど地域生活課題が多様化・複雑
化しています。本会では令和3年
度浅口市地域福祉活動計画(第2次)
を策定し、①みんなであつなぎ、みん

ながつながらるまち浅口 ②みんな
集いふれあい交流するまち浅口 ③
みんなで見守り助け合うまち浅口
の基本理念のもと、諸事業を確実か
つ効果的に展開しているところです。

一方、新型コロナウイルスの流行
により、貧困層や高齢者、障がい者、
持病がある人々をはじめ社会的に弱
い立場の人に大きなリスクが突き付
けられ、「打撃の格差」「回復の格
差」が増幅していると指摘されてい
ます。先人の学者は、「寒き者の火
を得たるが如く」「渡りに船を得た
るが如く」「暗やみに灯を得たるが
如く」と表現し、試練の荒波に巻き
込まれながらも、助を得て船に乗り、
安心できる場所までたどり着いた時
の安堵と喜び。“生きていて本当に
良かった”との実感を、皆で分かち
合える社会の建設こそ大切です。そ
のためには、個人の力のみならず専
門職や地域隣人の支援が不可欠と思

われます。

本年、特に重点をおく事業として
は地域の組織化活動です。地域の連
帯が希薄となり、あるいはコロナの
影響もあつて「集うこと」が敬遠さ
れる今日にあつて、地域の連携体制
と支え合いの仕組み作りが重要と
なっています。社会福祉協議会が伝
統的に取り組んできた、「地区社協」
や「ふれあいサロン」の再構築を進
めてまいります。

さらには認知症や障がいにより諸
サービスの利用や金銭管理が困難な
世帯に対しては、「法人後見事業」
や「日常生活自立支援事業」を精力
的に実施し、地域で孤立しがちな世
帯または個人の社会参加と意思決定
を支えたいと考えています。

社会福祉協議会では、多様な社会
課題に的確に対応すべく、あらゆる
福祉団体、老人クラブなどの当事者
団体や専門士業との参画・協働を積
極的に進めることにより、つながり、
支え合うことができる福祉コミュニ
ティづくりを目指し取り組んでまい
ります。

市民の皆様のご理解とご支
援をお願い申し上げます。年頭の
あいさつといたします。

表紙のことば

鴨方西小学校の4年生の皆さんが出前福祉講座
で、車いすや手話の体験をされました。手話では、
浅口手話サークル『青い鳥』の皆さんより、手話
でのあいさつや自分の名前などを教えてもらいま
した。初めて知る手話に、児童の皆さんのまなざしは
真剣そのものでした。





東京パラリンピックでも注目を集めた「障がい者スポーツ」。今回は「障がい者スポーツ」をご紹介します。

「障がい者スポーツ」とは

障がいがあってもスポーツを楽しむために、従来のスポーツからルールややり方を変更・工夫したり、独自に考案したりしたスポーツのことを指します。「パラ（もう一つの）スポーツ」などとも言われます。

「障がい者スポーツ」の競技

障がい者スポーツには、車いすラグビーや車いすテニス、義手・義足の陸上競技などさまざまあり、東京パラリンピックでは、22競技539種目が行われました。（同オリンピック 33競技339種目）

パラリンピックの種目が多いのは、障がいの程度や種類で種目が分かれているため、オリンピックでは1種目の陸上男子100メートルもパラリンピックでは16種目あります。これは「視覚障

障がい者スポーツ

がい」でも「弱視」から「全盲」まで3種目に分けられるように、公平性を確保して選手の出場機会を守るためです。

身近な「障がい者スポーツ」

障がいがあってもなくてもみんなが参加でき、楽しめるものがあります。

1. フライングディスク
プラスチック製の円盤（ディスク）を投げて競うスポーツ。①遠くに飛ばす競技と②離れた所の輪に通す競技があります。

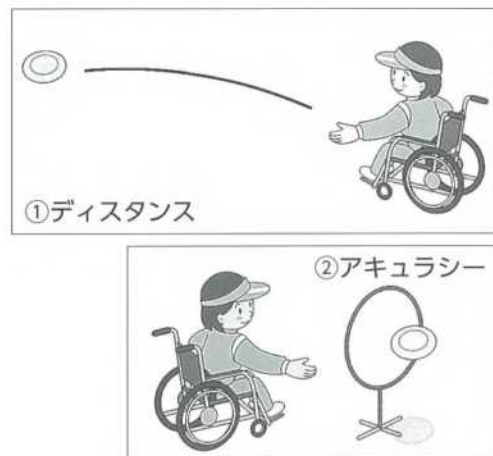
① ディスタンス

ディスクを3回投げ、最長の飛距離を競います。男女別で、立って投げるか・座って投げるかの4つの区分で競技します。

② アキュラシー

5mまたは7m離れたアキュラシーゴール（直径91.5cmの輪）に向けてディスクを10回投げ、輪を通った回数を競います。

視覚に障がいがある場合、投げる方向を音で知らせます。



① ディスタンス

② アキュラシー

2. ボッチャ

赤と青のボール（各6球）を投げたり転がしたり他のボールに当たったりして、白の目標球（ジャックボール）に近づける競技です。

ランプと呼ばれるすべり台の器具を使用し

て転がすこともできます。



【道具の貸し出し】

社協では「ボッチャ」のセットを貸し出しています。ご希望の方は社協本所（電話0865-44-7744）までお問い合わせください。

隣接する円通寺を訪ねたり、大浴場でご入浴。和洋宴会場でゆったり味わう会席料理。

ゆったり宴会プラン



※写真は良寛会席。内容は季節ごとに変わります。



◆玉島御膳

1名様 4,000円 (税込)

◆良寛会席

1名様 6,000円 (税込)

※飲物料金別途 ※お料理はご予算に応じて承ります。

特典

10名様以上で

- 送迎無料 ※要予約 (撮り片道1時間まで、(高速道路利用時は実費))
- タオル持参で入浴料無料!

オプション

集合写真即日仕上 1枚660円

良寛和尚修行の地、瀬戸内海を望む宿

くらしみ 玉島 国民宿舎 良寛荘

TEL.086-522-5291

FAX.086-522-8048

〒713-8123 倉敷市玉島柏島478

私たちは浅口市社会福祉協議会の活動を応援しています。

ボランティア連絡協議会

んばっています!!~

ボランティアフェスタ

「今こそつながるとき!! ~第2回 ボランティアフェスタ開催~」

開催日 R4年11月20日(日) 10時~14時
会場 浅口市健康福祉センター

新たなボランティアの呼びかけの機会として、3年ぶりに第2回ボランティアフェスタを開催しました。コロナ禍ではありますが、感染症対策に留意し、500人を超える方にお越しいただき体験・展示・交流を行う大盛況の催しになりました。

◎体験コーナー



ベルマーク、切手あつめ



絵手紙に挑戦

◎ステージ発表



ハンドベル演奏、コーラス、どじょうすくい など

◎展示コーナー



食事ボランティア、子育てサロン、傾聴ボラ など



墓地・墓石
墓守サービス
お墓の修理
お墓の引越
墓じまい
など

より良いお墓の祀り方を御提案いたします。

山下石工所

何でもご相談ください。

☎0865-44-2778 (代表)

岡山県浅口市鴨方町六条院中3637 FAX:0865-44-8944

<http://ww3.tiki.ne.jp/~syugo/>

私たちは浅口市社会福祉協議会の活動を応援しています。

浅口市ボランテ

～30団体 楽しくが

寄せ植えプロジェクト

今年で3回目 あたたかい心を届けよう!! 「寄せ植えプロジェクト」

コロナ禍でも地域を明るくし、子育てや医療に従事する方を激励することを目的に寄せ植えを贈る【寄せ植えプロジェクト】。今年で3回目になりました。



会員同士の良きコミュニケーションの場に



会員も幸せな気持ちに



ご指導は「園芸福祉普及協会」の先生です



総勢35名 手際よく作成しました



お届け先は市内約30カ所。子どもたちも喜んでくれました

浅口市にはたくさんのボランティア団体があり、【縁の下の力持ち】として地域の福祉を支えています。誰もが持っている「優しい気持ち」「思いやりの気持ち」を、ぜひボランティア活動に生かしませんか？興味のある方はいつでもお問合せください。浅口市社協 ☎ 44-7744

愛車のことなら何でも お任せください!!

民間車検工場

新車販売、中古車販売・買取り、钣金・塗装、車検・修理、自動車保険



有限会社 プロス

TEL (0865) 44-1239

〒719-0231 浅口市鴨方町小坂西 3700-2

FAX (0865) 44-1115

E-mail: bros1239.n@gmail.com

■営業時間 / AM9:00～PM6:00

安心と信頼のカーサポート!
オートプロデュース・プロス

私たちは浅口市社会福祉協議会の活動を応援しています。

創・食・美・酒

浅口劇場

営業時間 11:00～14:00 17:30～24:00

慶事・法事・行楽の
お弁当やおードブル

居酒屋メニュー・鶏鍋・鴨鍋・モツ鍋などお持ち帰りできます。

ご注文は!! 浅口市鴨方町鴨方1647-1 (コープ鴨方すぐ横)
TEL・FAX: 0865-45-8092

ご注文承ります!

ボランティアは元気の源!

介助ボランティアたんぼぼの会
中安倉若葉会サロン
カフェいきいき中安倉
代表 黒川 景緯子さん
(寄島町)



浅口人
vol.41

〈あさくちびと〉

たんぼぼの会の活動

介助ボランティアたんぼぼの会の一員として二十年以上頑張ってきました。たんぼぼの会の活動は近年では浅口市内の小学校へ車椅子の指導に行っています。

最近の子ども達は学校で福祉のことを勉強しているから昔と比べて人に接するマナーとか、心の寄せ方を学んできているのを嬉しく思います。

今はだんだんとボランティアメンバーが少なくなってきた、後継者の育成に困っています。三年前にボランティアフェスタで車椅子の体験会を開催した時に、初めて車椅子に触る人が「体験出来て嬉しかった」との声を聞いて、やっぱり体験はしておくべきことなのかなと思いました。

なかなかボランティア不足の解消は難しいので、例えば学校に車椅子指導に行った時に、生徒と一緒に先生も学んでくれるとありがたいかなと思います。



サロン・カフェの活動

サロンには最初は体操の指導などで関わらせて頂いていましたが、十年ぐらい前から代表として関わるようになっていきました。

年間行事としては花見や敬老会、運動会、クリスマス会などを行っています。竜南保育園との交流会も行っていました。今はコロナの影響で休止しています。ヘルパーをしていたので、リハビリパンツの使い方の説明や口腔体操、とろみ剤の体験などバラエティに富んだこともしています。

カフェは五年前に始めました。きっかけはサロンに来られなくなっ

た高齢者の集まる場所が出来ないかと思ったからです。当時の中安倉の総代会の役員さんが協力的で半日で公会堂の片付けを済ませてくれました。おかげで思ったよりも早く始められました。

最初は食べることも出来ていたのですが、今はコロナで出来なくなり、お持ち帰りしてもらっています。そのため、美味しいコーヒーに力を入れています。間違い探しや塗り絵に脳トレも取り入れています。カフェを通じて困っている人を発見し、行政や医療機関に繋げることもありました。

周りの人に恵まれて、自分のやりたいことに参加し、協力してくれる人がいるので、私の好きな事が出来ることに感謝しています。



あさくち権利擁護推進センターだより

ほっと・ネット通信



介護ハラスメントとは？

ハラスメントとは、「嫌がらせ」や「いじめ」の迷惑行為を示す言葉です。ハラスメントの種類には、「パワハラ（力による嫌がらせ）」「モラハラ（道徳に反した嫌がらせ）」など数多く存在し、日々新しい言葉が増え続けています。しかし、介護現場に目をやると、利用者や家族からの「介護ハラスメント」に対し、介護サービスを提供する特質上から介護職員が我慢し、ハラスメントが表面化されにくいことが問題となっています。

2019年に厚生労働省が行った調査では、利用者や家族から「暴言を浴びせられた」「暴力を受けたことがある」「卑猥な言葉を言われた」など、介護職員の4～7割が経験しています。こうした介護ハラスメントは、深刻な人手不足の要因となっており、このことにより仕事を辞めたいと考えたことがある介護職員は全体の2～4割いると言われています。

厚生労働省は深刻な現状を踏まえ、「介護ハラスメント」を大きく「身体的暴力」「精神的暴力」「セクシャルハラスメント」と定め、介護ハラスメントから介護職員を守るための手立てや啓発に力を入れています。

高齢化が進み介護サービスの需要が高まる一方、介護人材は不足の一途をたどっています。介護ハラスメントによる介護職員の離職を防ぎ、介護職員が安心して働ける環境を整えることは、質の高い介護サービスの提供にもつながります。誰もが住み慣れた地域で安心して生活していくためにも、利用者・家族と介護職員との信頼関係のもとに、一人ひとりが介護サービスの適切な利用を心掛けていきましょう。

〔介護ハラスメント〕

身体的暴力	身体的な力を使って危害を及ぼす行為 【例】体をたたく／ひっかく／つねる／物をなげる／唾を吐く／服を引きちぎる／刃物を出す／熱いお茶等をかける
精神的暴力	個人の尊厳や人格を言葉や態度によって傷つけたり、おとしめたりする行為 【例】威圧的な態度で文句を言い続ける／大声で怒鳴る／理不尽な（業務外の）サービスを要求・強要する／業務を妨害するような長時間の電話
セクシャルハラスメント	性的な誘い掛け、好意的態度の要求等、性的な嫌がらせ行為 【例】必要もなく身体をさわる／卑猥な言動を繰り返す

〔利用者・家族へのお願い〕

介護サービス提供時におけるお願い事（参考例）

※以下は、各介護サービス提供事業所により内容は異なります。

- 職員に対する金品等の心付けはお断りしています。
- ペットをゲージに入れる、リードにつなぐ等の協力をお願いします。
- 見守りカメラの設置を含む職員を撮影する際は一言お伝えください。
- 暴言・暴力・ハラスメントは固くお断りします。

花とコーヒー
hana terrace

TEL.080-2922-5771
井笠広域会館 鳴方ホール内
〈営業時間 10～17時 定休/火曜〉

Instagram

HANA TERRACE

私たちは浅口市社会福祉協議会の活動を応援しています。

浅口市社会福祉協議会

キャラクターデザイン募集

応募総数
157点!!

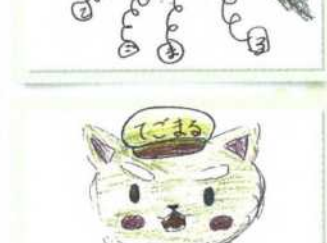
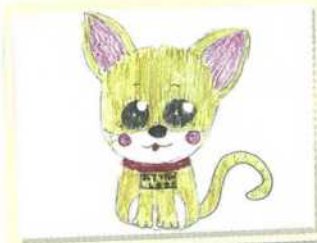


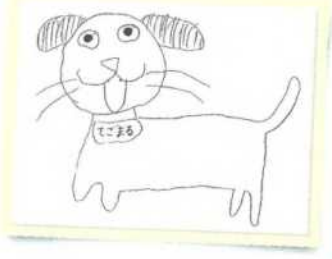
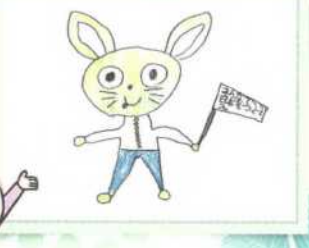
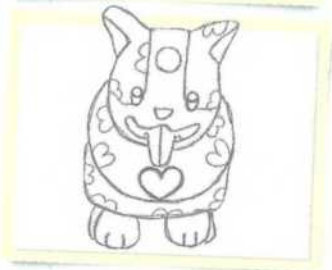
浅口市内の小中学校・高校に、浅口市社協マスコットキャラクター「てごまる」のデザインを募集したところ、157点の作品をお寄せいただきました。

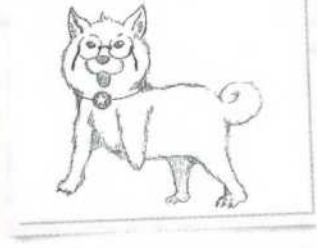
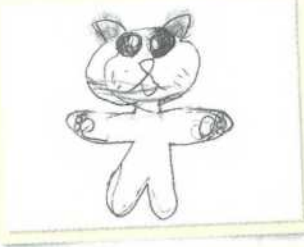
子どもたちの豊かな感性で、さまざまな「てごまる」を描いてくださいました。たくさんの想いが詰まった素敵な作品をありがとうございました。

受賞作品は、本誌次号5月号で発表しますが、今回は心のこもったすべての応募作品をご紹介します。









たくさんのご応募
ありがとうございました

出前
福祉講座

浅口市社会福祉協議会では、ボランティア団体や当事者団体の皆さんの協力により、市内の小・中・高校へ福祉体験学習を行っています。

この講座を通じて、「やさしさや思いやり」の心を育む良い機会となっています。



～ボランティアティーチャーからお話を聞きました!!～

浅口手話サークル『青い鳥』

手話は『手で表し、目で見える』言語です。その手話を母語として使う人のことを「ろう者」といいます。ろう者が必要な情報が得られ、どこでもだれとでも安心して意思疎通ができる社会になるよう、私たちは手話普及活動として出前福祉講座に参加しています。子どもの頃から手話にふれ、ろう者と関わることで、手話が言語であることやろう者への理解が深まることを期待しています。英語の「サンキュー」のように、手話の【ありがとう】を誰もが分かるようになることが私たちの夢です。講座では「一番大切なことは伝えたい気持ち、理解したい気持ち」と子どもたちに伝えています。

点字サークル『点とうむし』

「点字ブロックが初めて設置された場所を知っていますか？」出前福祉講座に参加して15年以上になりますが、授業の中で必ず聞いています。視覚障がい者の方々安心して移動できるように、と55年前に岡山県で初めて設置されました。皆さんには「すべての人に優しい町に」という、岡山県民の優しい血が受け継がれています。点字の技術を教えるだけではなく、点字を打つとき思い浮かべた、正しく伝えるために丁寧に打った相手を思いやる気持ちを大切に育てて欲しいと伝えています。

介助ボランティア「たんぽぽの会」

寄島小学校での車いすの体験学習をきっかけに、今では浅口市内の小中学校での出前福祉講座に参加しています。車いすの【介助】の手順だけでなく、安心して乗ってもらえるよう声かけを大切に伝えています。

車いすに【乗る人】の気持ちを、実際に体験して感じてもらうことも大切にしています。守らなければならないルールはもちろん、何より相手に対しての『思いやり』がなければ【安心】は生まれません。相手の立場に立って考えられる、そんな想像力豊かな人になってもらいたい。私たちも『思いやり』を込めて福祉学習に取り組んでいます。



「今年は紅葉がきれいじゃなあ」



「気を付けて渡ってください」
民生委員が誘導していただきました



出発前にはラジオ体操で体をほぐします



チェックポイントは7か所
公園内を約1時間かけて歩きました



「皆さんおそろいですか？」
「参加賞をどうぞ」
婦人会は受付をしていただきました



カメラルポ

浅口市老人クラブ連合会鴨方支部では、コロナ禍の運動不足を解消しようと11月24日に初の試みとなるウォーキング大会を開催しました。約160人の会員が、秋晴れのもと天草公園内をウォークラリー形式で散策しました。当日は民生委員や婦人会にもご協力を頂き、楽しいひと時を過ごすことができました。

浅口のリフォーム屋さんです
新事務所オープン！お気軽にお立ち寄りください

小さな工事でもご相談ください

- リフォーム
- バリアフリー
- 水廻り
- 内装・外装
- お家の修理・メンテナンス

小野工房
〒719-0243
浅口市鴨方町鴨方 1164-4
TEL.0865-44-6090
http://www.onokoubou.com

本格 杵つき餅

お米の持込も可能です

祝餅
法要餅
赤飯
ぼた餅 等

友原餅店
TEL. 0865-42-2216
浅口市金光町占見新田 361

私たちは浅口市社会福祉協議会の活動を応援しています。

社協会費・共同募金への協力

ありがとうございます

社協会費・共同募金は、社会福祉協議会の活動を支える大切な財源です。令和4年度ご協力いただきました事業所を掲載させていただきます、皆様の福祉に対するご厚情に対して、厚く御礼申し上げます。

金光

- (株)アンセイ岡山工場
- (株)イクヨ岡山工場
- 井上産業(株)
- (株)栄宏
- (有)大橋工業所
- (有)笠原建設
- (有)桂屋
- (株)カネシン
- 加茂八幡神社
- 唐井運輸(有)
- 唐川建設(株)
- (株)カワテ
- カンペ商事(株)
- 敬親保育園
- (株)クリーンシステム
- 広栄建設(株)
- こじま水道(株)
- 金光オート商会
- (有)金光土地建物

- (有)金光レイクゴルフセンター
- 雀部歯科医院
- (有)山丸
- シグマ電子工業(株)
- (株)篠原水産
- 寂光院
- 障害者支援施設あお空
- 社会福祉法人寿光会
- 神免紙器(株)
- 神露酒造(株)
- スイートショップ金華堂
- 泉勝院
- 大光院
- (株)大門屋
- たかはしストアー
- たけ耳鼻咽喉科医院
- (株)タケモリ工業
- 玉島信用金庫
- (株)田村設備
- 中国洗車機(株)
- 電器のもりたに
- 医療法人同仁会金光病院
- (有)土佐家旅館

- 富田産業(株)
- (株)中杉鉄工所
- 永田整骨院
- 中村工事(株)
- 中村商事(株)
- 南堂印刷所
- (有)ハトリ工業所
- (株)光会館
- (有)久本電化ドクター
- ふじい歯科医院
- (有)ふじや呉服店
- ふちの歯科医院
- 医療法人ほかま医院
- ほっかほっか亭 金光店
- 合同会社ポップグリーン
- (株)まつばら
- 丸本運輸(株)
- 三和保育園
- やすらぎホーム金光
- (株)リフォームサービス
- 両備高速観光(株)
- (株)渡辺吉備園

鴨方

- 青木ガス機器産業(株)
- 浅口建設(株)
- 浅口劇場
- 浅口商工会
- 浅口土木(株)
- 池田歯科医院
- (株)石井組
- 出雲教山陽分院
- (株)イソザキ建材店
- (有)井上建材
- (有)岩井運送
- 印刷のよこやま
- インテリアかきぎ
- 円珠院
- 岡山県西部ヤクルト販売(株)
- (株)岡山新興
- おかやま酪農業協同組合備南事業所
- 岡山ダイハツ販売(株)鴨方店
- (有)貝畑建設

- 笠岡信用組合
- (有)片山石油店
- 鴨方クリニック
- 鴨方歯科クリニック
- 鴨方整形外科
- (有)鴨方タクシー
- 鴨方トヨー住器(株)
- かも川手延素麺(株)
- (株)カワカミ
- (有)川本化学
- 観音聖教
- (株)吉川隆泉堂
- 共和産業(株)
- くにもと内科小児科医院
- 倉敷紡績(株)
- (株)クリヤマ
- (株)ケイコーポレーション
- こうづき歯科
- コープ鴨方店
- (株)コサカ機工
- 酒の清水屋
- 佐藤牛乳店
- (株)山陽ハイクリナー
- (有)山陽ビデオ
- 仕出しさとう
- シバセ工業(株)
- (有)シエリー
- (株)晶栄
- 浄光寺
- しろやま歯科クリニック
- スズキ麺工(株)
- セイブスポーツ

- 誠和工業
- 瀬戸内貨物(株)
- 瀬戸内物産(株)
- (有)セリ・アート
- (有)総社カイタックファクトリー
- (株)タカキベーカーリー岡山工場
- (株)高橋組
- 高山医院
- (有)ダスキン西岡山
- 田中眼科医院
- 田辺薬局(有)
- 谷原クリーニング
- 中央ガス(株)
- 中国銀行
- 長川寺
- 手打ちうどんたぐち
- 電化ショップしみず
- 天満屋ハピータウン鴨方店
- ドレンシー(株)
- 医療法人ナガヒロ医院
- 日東浅口トラベル
- ねこのてカフェレストラン
- 医療法人八紘会
- パティスリーシエル
- 菱中麺業(株)
- 晴れの国岡山農業協同組合
- (株)美星ミート
- 備陽(株)
- 平井モーターズ
- 平喜酒造(株)
- 医療法人社団福谷会
- 福留ハム岡山工場

- (株)フジコー山陽工場
- (有)プロス
- プリントショップサンタ
- ホームセンターコーナン鴨方店
- ポッツ・ピッツ
- ホンダウイング仁科
- 満寿屋
- 丸本酒造(株)
- 宮田製麺(株)
- 明王院
- 最上手延素麺(有)
- 森原ランドリー
- (株)ヤシマナダ岡山事業所
- (株)安田技術サービス
- やました商店
- 山下石工所
- 山下たかし事務所
- 山下農機商会
- (有)横溝建具店
- 横山みちよ歯科
- (株)リオン
- (株)わたる
- ワールド21鴨方店
- アキタ帽子(株)
- (有)荒川電気工業所
- (株)一力興業
- (株)金子石油店
- 嘉美心酒造(株)

寄 島

- 齊藤産業(株)
- (株)讃岐屋
- (有)菅呉服店
- (有)妹尾溶接
- (有)高橋建設
- 中備化工(有)
- (株)内海設備
- 医療法人社団中西医院
- (株)ニツペコ
- ファーマパック(株)岡山工場
- 医療法人 福嶋医院
- (株)フクヤ
- (株)マルキ寄島魚市場
- 道広醤油店
- (株)ミヤケ建設
- 三宅水産
- 守下木工所
- やすらぎホール寄島
- 山佐(株)
- 寄島食糧企業組合
- 龍城院

(50音順・敬称略)





満州での生活と引き揚げ体験

生まれは広島県世羅郡甲山です。4姉妹の末っ子で、両親にはとても可愛がってもらいました。宮大工をしていた父親を真似て小さい頃はカンナや金槌を使って遊んでいたのが、「お前が男の子だったらなあ」と父が言っていたことが今でも忘れられません。私が小学校3年生の時に父親が満州でお宮を建てることになったので、家族全員で満州に渡ることになりました。満州では安気に生活をさせてもらいましたが、終戦になったらその生活が一変して、それまでのことが嘘のように苦しく、食べることに苦労しました。鉄砲の弾がいつ当たるかもしれないような中を野宿しながら歩き続けて、3か月かかりましたが何とか日本に帰り着くことができました。その頃、里庄にいた伯母が終戦を機に旅館をたたんで部屋が空いているということで広島まで迎えに来てくれて、それから里庄で暮らすようになりました。

生涯現役！今も華麗に舞います

父親が常々「これからは女も職を持ってないといけない」と言っていたのもあり、散髪屋をやっていた姉の手伝いをするために私も理容師になりました。それから同じ理容師の主人の所へお嫁に来て、鴨方駅前到店を出してからは毎日本当に忙しく働きました。主人が亡くなった後もなんとか頑張って店を続けてきましたが、70歳を過ぎ

た頃から一人で切り盛りするのがしんどくなってしまって、それからは午前中だけ店を開けることにしました。急に時間ができるのも持て余すものですね。午後はどうやって過ごそうか、昼寝をするのも性に合わないし何か習い事はないかと考えた時に、長女に日本舞踊を習わせていたので「そうだと私も日舞を習おう」と、自転車に乗ってお稽古に通うことにしました。なかなか覚えられなかったり足がもつれたりすることもあります。今でも頑張って続けているおかげか年の割には背中も曲がってないかなと思います。お店は去年の春に閉めてしまいましたが、約70年間みなさんに大変お世話になりました。

元気の秘訣は「心がけ」

母親が99まで生きたので「あんたも100まで生きるわ」とみんなに言ってもらいます。一番上の姉も99歳でまだ元気ですし、長生きの家系なのかもしれません。できるだけ元気でないと息子や嫁に世話をかけるようになるので、自分なりに体操や自炊をするようにしています。きちんとできているかどうかは分かりませんが、規則正しい生活をするよう心がけています。年を取るとできないことも増えてきて不自由に思うこともありますが、何事も若い人に譲っていかないといけないので、それが当たり前なんでしょうね。好きな編み物や踊りをまだまだ楽しみたいと思います。

うた 探して並べよう

今号の紙面に□で文字をかこんだ箇所が8か所あります。この8文字をならべかえて言葉をつくって下さい。

◆ヒント
毎年2月に、西大寺観音院で行われる裸まつりのことです。

◆締め切り 3月31日金 消印有効
◆前回のこたえ
こはるびより (小春日和) でした。

応募方法
官製ハガキに住所、氏名、答えと「福祉あさくち」の感想を必ずお書きの上、〒719-0243 鴨方町鴨方73番地 浅口市社会福祉協議会まで。正解者の中から抽選で20名に記念品贈呈。

福あさくち ボイヌ

クイズの答えとともに「福祉あさくち」の感想をお寄せください

見たいこと思
ました。
(鴨方町・垣内さん)

「みなサポ」は以前から知っていましたが、私もいつお世話になるかもわかりません。今はゆつくり歩きながら転ばないよう気をつけて、ごみ捨て、庭の草むしりと色々ががんばっております。
(寄島町・藤井さん)

福祉に関するシンボルマークが色々あることがわかり、意識して表示を見ていこうと思

篤志御礼

(令和4年12月31日まで)
ご寄付ありがとうございました。
地域福祉事業に有意義に使用させていただきます。

金光町

- 定金 俊一さん(須恵)より
- 亡母 巴さんの香典返し
- 西牧 宏さん(東京都)より
- 亡父 昌之さんの香典返し
- 河手 範雄さん(大谷)より
- 亡母 貞子さんの香典返し

鴨方町

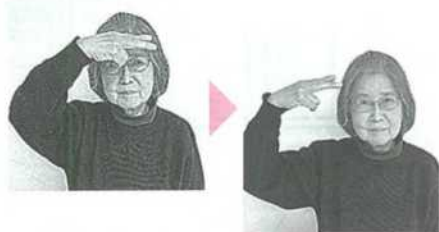
- 田口 由美子さん(本庄)より
- 亡母 綾子さんの香典返し
- 稲塚 豊さん(本庄)より
- 亡母 百合子さんの満中陰志
- 瀬良田 淑江さん(六条院中)より
- 亡夫 信雄さんの香典返し
- 中務 義明さん(六条院中)より
- 亡姉 桂子さんの満中陰志
- 山本 淳子さん(小坂東)より
- 亡夫 敏夫さんの満中陰志
- 河原 秀樹さん(小坂東)より
- 亡父 幸男さんの満中陰志

一般寄付

- 長倉 節二さんより
- 篤志寄付

- 長倉 節子さんより
- 篤志寄付
- 栗山 博明さんより
- 篤志寄付
- 石丸 千里さんより
- 篤志寄付
- 浅口市婦人協議会より
- 文化祭バザー売上金の一部
- 鴨方木工同好会さんより
- 文化祭バザー売上金の一部
- JFE倉敷OB浅口GG同好会鴨方さんより
- 篤志寄付

高校



右手2指を横に向け、額に沿って右へ引く

Let's 手話 16



加藤登美子さん
(浅口手話サークル「青い鳥」)

小学校



立てた左手人差し指を右手2指ではさみ(小)

中学校



左手2指の中央に右手人差し指をあて(中)



両手掌を手前に向け斜めに立てて並べる(学校)

ご協力ありがとうございます

◎このとりからの贈りものプロジェクト
Welcome Baby
~このとりからの贈りもの~
へのご支援



このとりからの贈り物プロジェクト

- ・喜多村 貴久子さん
- ・栗山 博明さん

どうぞお気軽にご連絡ください

各種
不動産登記

相続

成年後見

遺言

事務所移転しました



司法書士 宗澤事務所 TEL:0865-54-0071
行政書士 FAX:0865-54-0076
〒719-0243 浅口市鴨方町鴨方191番地

E-mail: munesawa-jim24@rainbow.plala.or.jp

美味しさ 訳あり

- 訳① 安心・安全の一貫生産
- 訳② 自社牧場で丹精を込めて繁殖・肥育
- 訳③ プロの技術で精肉加工
- 訳④ 名物商品いっぱいの直売店

新鮮ミート・美味デリカ
浅口市鴨方町益坂1384-1
営業時間: 10時~19時
TEL: 0865-44-1374
FAX: 0865-44-1375

(株)美星ミート

私たちは浅口市社会福祉協議会の活動を応援しています。

福祉・成年後見 相談会

～暮らしのなんでも相談～

相談は
無料

事前の
予約なし

相談時間の
制限なし



◆日時 令和5年2月12日(日) 9時～12時

◆場所 浅口市健康福祉センター 2階研修室
(浅口市鴨方町鴨方 2244-26)

私たちが相談をお受けします!

弁護士、司法書士、行政書士、社会保険労務士、社会福祉士、精神保健福祉士、介護福祉士、介護支援専門員 など

※談会はボランティアで行われるため、都合により希望の専門職で対応できないことがあります。

主催 浅口市社会福祉協議会 ☎44-7744

ご存じですか

フードバンク

誰もが安心して自分らしく暮らせる浅口市のために

浅口市で福祉事業を行う8つの社会福祉法人では、さまざまな事情で食べることに困られている方のためにフードバンク活動を実施しています。フードバンク活動は、十分に食べることができる食品を廃棄するのではなく、食料を必要とする方やサポートしている団体等に活用することです。

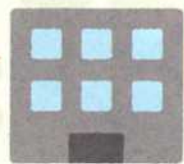
高齢者世帯・障がい者世帯・ひとり親世帯等の事情で食べることに困られている方は、市内の社会福祉法人または浅口市社会福祉協議会にご相談ください。提供された食品をお渡しいたします。

市民・企業
など



眠っている
食品

市内8法人
福祉施設



受付・保管

食料支援を
必要として
いる方々へ



浅口市社協の情報あれこれ

facebook ご覧ください



福あさ 年明け

4コマ劇場

提供：鴨方高校デザイン・イラスト系列



FA 社協だより

社会福祉法人
浅口市社会福祉協議会

- 本 所 浅口市鴨方町鴨方73
TEL 0865-44-7744
- 金光支所 浅口市金光町占見新田751
TEL 0865-42-7308
- 寄島支所 浅口市寄島町16010
TEL 0865-54-3317
- カニ丸の家 浅口市寄島町16089-17
TEL 0865-54-3113