

FUKUSHI

福祉

ASAKUCHI

あさくち

2014年9月

第31号

# 夏のボランティア体験 「やさしさと思いやり」発見

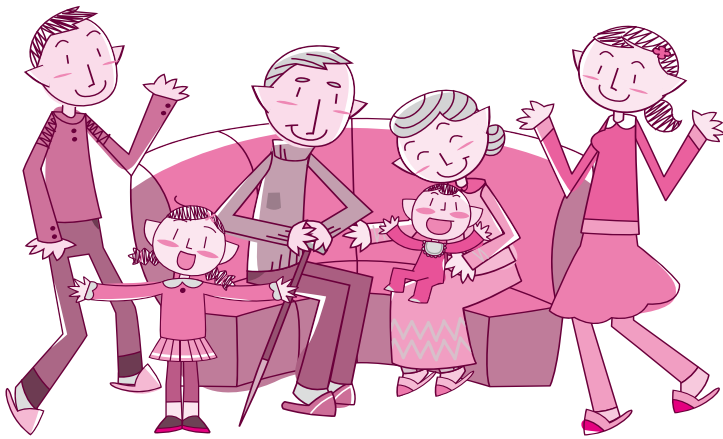


社協だより

社会福祉法人 浅口市社会福祉協議会

- 本所 浅口市鴨方町鴨方73 TEL 0865-44-7744
- 金光支所 浅口市金光町占見新田751 TEL 0865-42-7308
- 寄島支所 浅口市寄島町16010 TEL 0865-54-3317
- カニ丸の家 浅口市寄島町16089-17 TEL 0865-54-3113

[www.fukushihokayama.or.jp/Asakuchi/](http://www.fukushihokayama.or.jp/Asakuchi/)



# 開設 あさくち権利擁護 推進センター

—福祉相談の新たな相談窓口として—

高齢化が急速に進む中、認知症などにより意思決定が困難な方が増えています。浅口市社会福祉協議会では裁判所の選任を受けて、「法人後見人」として、こうした方の金銭管理や身上監護を行うこととなりました。住み慣れた地域で安心して生活するため、「あさくち権利擁護推進センター」を運営してまいります。

## 主な事業

### 1. 権利擁護に関する不安や悩みごとの相談

不安や悩みごとについて相談に応じ、相談者のさまざまな権利が守られるように支援を行います。

### 2. 福祉サービス総合相談

福祉・介護サービス等についての情報提供、地域福祉活動・ボランティアに関すること、日常生活自立支援事業の利用相談、権利擁護に関する一般的な相談等、相談員が解決に向けて助言等を行います。

### 3. 法人後見の受任

家庭裁判所の審判に基づき、社

会福祉協議会が成年後見人等になり、金銭管理、福祉サービスの利用手続きや契約、重要な法律行為を本人に代わって行います。

### 4. 市民後見人活動の支援

市民後見人養成研修を修了し、後見事務を行う市民後見人の業務への支援や調整を行います。なお、市民後見人の養成は地域包括支援センター（☎44-7388）が行っています。

### 5. 権利擁護の普及、啓発

権利擁護に関するセミナーの開催、地域に赴く出前講座、相談会等を行ってまいります。

## お気軽にご相談ください

- ・所在地：浅口市鴨方町鴨方73  
浅口市社会福祉協議会内
  - ・相談時間：月～金曜日 8:30～17:00  
(祝日、年末年始を除く)
  - ・電話：浅口市社会福祉協議会内  
44-7744
- \*相談者の秘密は守ります。お気軽にご相談ください。



KEYWORD  
キーワード

## 「成年後見制度」

認知症、知的障がい、精神障がいなどで判断能力が不十分な方々は、金銭管理や福祉サービスの利用契約、遺産分割などの法律行為を行うことが困難であったり、消費者被害に遭う恐れがあります。このような方々を家庭裁判所の審判により選ばれた後見人等が、本人を保護し支援する制度です。

## 「市民後見人」

認知症や障がいなどで判断能力が不十分になった方、同じ地域に住む市民が、家庭裁判所から選任され、本人に代わって財産の管理や介護契約などの法律行為を行う活動です。自治体などが行う養成研修を行っており、新たな社会貢献の形として注目されています。

2014

# 夏のボランティア体験

196人が参加



【食事ボランティアえぶろん】  
お弁当とともに笑顔をお届けします

夏休みの期間中、中学生や高校生がボランティア活動の体験をする「2014 夏のボランティア体験」が、福祉施設やボランティア団体の協力により行われました。

参加者は、活動を通じて福祉やボランティアについての理解を深めるとともに、普段の生活では得にくい、さまざまな出会いや「やさしさや思いやり」を発見できる貴重な機会になっています。今年も管内に在住の中高生 196 人が体験に参加をしました。

## ◆夏ボラ活動先一覧及び活動人数◆

|                  |                         |      |                  |                           |
|------------------|-------------------------|------|------------------|---------------------------|
| 鴨方町              | 浅口市かもがた町家公園             | 公共   | 15名              | 園内の清掃、イベントの準備・手伝い等        |
|                  | サンパレス桃花                 | 高齢者  | 2名               | 高齢者介護とコミュニケーション           |
|                  | なかよし児童クラブ(放課後児童クラブ)     | 公共   | 12名              | 児童のお世話等                   |
|                  | にこにこクラブ(放課後児童クラブ)       | 公共   | 8名               | 児童のお世話等                   |
|                  | たんぼぼクラブ(放課後児童クラブ)       | 公共   | 11名              | 児童のお世話等                   |
|                  | 敬親かもがた保育園               | 保育園  | 21名              | 園内の環境整備、園児の援助             |
|                  | 聖華保育園                   | 保育園  | 8名               | 園内の環境整備、園児の援助             |
|                  | ボランティア人形劇サークル「風の子」      | 地域ボラ | 2名               | 大型紙芝居の製作、練習・公演活動他         |
|                  | 浅口市子ども会指導者クラブ           | 地域ボラ | 12名              | キャンプ活動の手伝い                |
|                  | ハッピーハウス浅口               | 障害者  | 14名              | 夏祭りの準備、運営の手伝い             |
| 食事ボランティア「えぶろん」   | 高齢者                     | 11名  | お弁当作りと配食(声かけ)    |                           |
| 金光町              | 寿光園デイサービスセンター           | 高齢者  | 2名               | お年寄りの話し相手、レクリエーションの援助     |
|                  | さつきの里デイサービスセンター         | 高齢者  | 9名               | レクリエーション、手工芸、体操等          |
|                  | 三和保育園                   | 保育園  | 11名              | 園児と遊んだり、職員の手伝い            |
|                  | 地域活動支援センター「ワーク菩提樹」      | 障がい者 | 6名               | お菓子の製造・販売                 |
|                  | 敬親保育園                   | 保育園  | 8名               | 園児の生活介助、園内の環境づくり          |
|                  | あお空                     | 障がい者 | 1名               | 施設内見学、活動体験                |
|                  | 金光のびっこクラブ(放課後児童クラブ)     | 公共   | 5名               | 児童の生活・遊びの支援               |
|                  | きびっ子児童クラブ(放課後児童クラブ)     | 公共   | 12名              | 児童の生活・遊びの支援               |
| さつきの里小規模多機能ケアホーム | 高齢者                     | 2名   | レクリエーション、手工芸、体操等 |                           |
| 寄島町              | 在宅福祉センターカニ丸の家           | 高齢者  | 1名               | 日常生活の介助、手作業やレクリエーションのお手伝い |
|                  | オレンジクラブ(放課後児童クラブ)       | 公共   | 5名               | 児童のお世話等                   |
|                  | 竜南保育園                   | 保育園  | 5名               | 乳幼児の保育補助、園内の環境整備          |
|                  | 寄島西保育園                  | 保育園  | 11名              | 乳幼児の保育補助、園内の環境整備          |
|                  | 園地清掃ボランティア「みつやまクリーンクラブ」 | 地域ボラ | 2名               | 三郎海岸のゴミ拾い                 |

2014  
夏ボラの  
笑顔たち



【ハッピーハウス浅口】  
「ジャンケンゲーム」で夏祭りは大盛り上がり



【さつきの里デイサービスセンター】  
学生さんの優しさに笑顔の花が咲きます



【オレンジクラブ】  
最近ブームのけん玉「お兄ちゃんに負けないぞ☆」

### 参加者の感想

竜南保育園に参加

寄島中学校2年 三宅陽大くん

ボランティアをするのは、とても緊張したけど、先生はとても優しく丁寧に教えてくれました。園児たちは最初、話しかけてこなかったけど、こちづから話しかけるとだんだん

んと話しかけてくれるようになって嬉しかったです。一番苦労したのはお昼寝の時間でした。10分ほどしか見てなかったけど、なかなか寝てくれなくて…保育園の先生たちは毎日しているのでもスゴイと思いました。仕事の厳しさを学びました。

**受け入れ先の感想**

鴨方食事ボランティア「えぶろん」

会長 森原弘子さん

「えぶろん」に参加していただき感謝しています。活動内容は高齢者の方へお届けするお弁当作りです。栄養バランスと衛生面に細心の注意



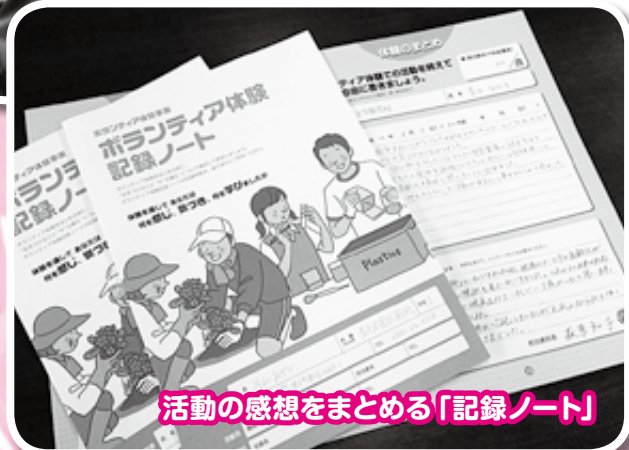
**【ワーク菩提樹】**  
心をこめてお菓子づくりにはげみます

を払って作る調理、そして、声かけ・見守りを行うお弁当の配食へも参加していただき、今、直面している高齢化社会の現状を見ていただきました。学生さんの熱い眼差し、真摯な態度に心打たれました。暑い中お疲れ様でした。

**【みつやまクリーンクラブ】**  
海岸に流れ着くゴミの多さにビックリ



**【かもがた町家公園】**  
行事を彩る飾りづくりを頑張ってます



活動の感想をまとめる「記録ノート」





# 動き出した 地域福祉活動計画 策定

## 地域福祉活動計画って？

地域福祉活動計画とは、社会福祉協議会の呼びかけのもと、地域住民や当事者団体をはじめ、地域で福祉活動を行う関係者や各種のボランティア、専門機関等の人たちがお互いに協力して、策定する行動計画（アクションプラン）です。浅口市社会福祉協議会では地域福祉を住民主体で進めることを目的とし、近年、「地区社協」の設置にも意欲的に取り組んでまいりました。そこでさらに地域福祉を充実して、より地域のニーズ（要望）を実際の形に進めていくために策定するのが「地域福祉活動計画」です。

地域福祉活動計画の大きな特徴は、住民主体の計画であることです。住民の代表たる策定委員により、住民のアンケート調査（昨年度実施）や、団体等へのヒアリング調査、地域座談会での意見を集約し、活動計画の目標にまとめていきます。

## 活動計画の策定の進め方

活動計画の策定委員（地域団体や福祉団体、ボランティア等の地域福祉をすすめている人）を委嘱し、アンケート調査やヒアリング、地域座談会の意見を策定委員会で話し合い計画に反映し、浅口市の地域福祉の目標を立てていきます。

## 活動計画の策定の期間

平成28年3月末までを目途に策定委員を中心に策定を進めていく予定です。（地域座談会を平成26年11月～12月に開催を予定）

## 活動計画の有効期間

活動計画は5カ年計画を予定しています。（平成28年度～32年度）  
長期的な計画を立てることによって、実現までに長い期間が必要な目標も組み入れていくことが出来ます。

隣接する円通寺を訪ねたり、大浴場でご入浴。和洋宴会場でゆったり味わう会席料理。

## ゆったり宴会プラン

◆玉島御膳 1名様 3,240円 (税込)

◆良寛会席 1名様 4,860円 (税込)

※飲物料金別途 ※お料理はご予算に応じて承ります。

## グランドゴルフプラン

ゴルフプレイ + 入浴 + ご宴会

◆玉島御膳 1名様 3,500円 (税込)

◆良寛会席 1名様 5,000円 (税込)

※飲物料金別途 無料バーサイドGGクラブ

※写真は良寛会席。内容は季節ごとに変わります。



## 特典

10名様以上で

- カラオケ無料 ※要予約
- 送迎無料 ※要予約 (概ね片道1時間まで。)(高速道路利用時は実費)
- タオル持参で入浴料無料!

## オプション

集合写真即日仕上1枚650円

良寛和尚修行の地、瀬戸内海を望む宿  
国民宿舎 良寛荘

TEL.086-522-5291

FAX.086-522-8048

〒713-8123 倉敷市玉島柏島478

私たちは浅口市社会福祉協議会の活動を応援しています。



全国的にもたくさんの方の市町村社協で地域福祉活動計画が策定されています。

住民主体の「地域福祉」を推進することは社会福祉協議会の使命です。「地域福祉活動計画」は住民の皆さんのご意見を、皆さんの地域の福祉に反映できる良いチャンスです。

これからも皆さんのご意見を伺うために各地域において地区座談会等の開催を計画しています。「地域福祉活動計画」の策定に向けご協力をお願いします。

**地域福祉活動計画  
策定に向けて  
ご協力を！**

## — 地域福祉策定計画の策定過程 —

- 地域福祉に関する意識調査 . . . . . (平成 25 年 3 月実施)
- 各種団体へのヒヤリング . . . . . (平成 26 年 3 月)
- 策定委員の選任、策定委員会の開催 . . . . . (平成 26 年 9 月)
- 地域座談会の開催 . . . . . (平成 26 年 11 月～ 12 月)

## アンケート・ヒヤリングから明らかになった地域の課題

### 住民

- 社協のこと、社協の活動を知りませんでした。もっと啓発PRをしてください。
- 地域の共助・連帯感を訴える前に、家族親族の共助が希薄になっていることが問題だと思えます。家族の扶養能力を高めなくては、税金はいくらあっても足りないと思う。
- 私の地域では、小学生が一人もいなくなりました。私も高齢者に近いのですが、少子化を食い止めなくては、先に明るさが見えてきません。
- 福祉の制度やふれあいサロンの恩恵にあずかっていない年寄りもいる。不公平では？
- 認知症になっても、家族の負担を軽くして、住み慣れた家で暮らし続けたい。(もつその日が近いかも)
- 買物・通院の移送手段を確保してほしい。(ふれあいバスもいいけれど)

### 団体

- 役員の後継者がいない。(町内会)
- 対象者は減っていないはずなのに、入会が減っている。ひとり親世帯が孤立していないか心配。(母子会)
- 生活習慣が乱れている親子への対応が難しい。(子育て・つどいの広場)
- 参加者が固定化していて、参加してほしい人に来てもらえない。(ふれあいサロン)
- 地区の集会場のバリアフリー化。(2階なので上がれない。トイレを洋式にしてほしい。(ふれあいサロン)
- 活動拠点とする場所がない。(障がい者団体)
- 研修会をしたいが講師の謝金がない。(障がい者団体)
- 活動のマンネリ化。会員の減少と後継者不足。(ボランティア団体)

災害ボランティア養成講座

# 災害時の避難経路・危険個所の想定を！



浅口市社協主催の「災害ボランティア養成講座」が6月5日に開催されました。

今回は、NPO法人まちづくり推進機構岡山の徳田恭子さんを講師に、防災マップ「災害図上訓練(DIG ディグ)」の作成を体験しました。DIGとは、Disaster(災害)、Imagination(想像)、Game(ゲーム)の頭文字から名づけられたもので、大きな地図を皆で囲み、地図に色を塗ったり印を付けたりしながら、災害発生時に地域にどんなことが起こり、どんな状況になるかを具体的にイメージするものです。

## DIG(災害図上訓練)の実際

### ① 基本情報の書き込み

数色の油性マジックを使い、その地域にある施設など(避難できる場所や広場、医療機関、コンビニやスーパー、公衆便所、井戸など)を、色を分けて地図に書き込む。



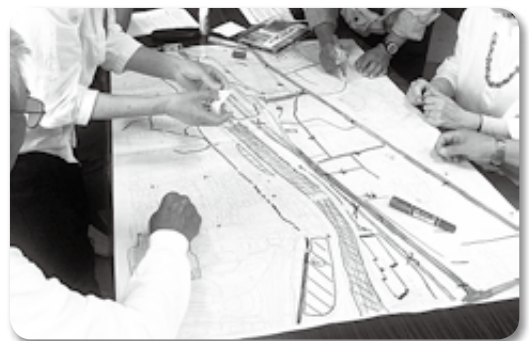
### ② 透明シートへの書き込み

ホームセンターなどで購入できる透明のシート(地図大)を地図の上に置き、鉄道や主要道路、河川、狭い道や浸水する恐れのある道などを透明シートに書き込む。

### ③ 避難経路の確認

被災(地震や台風などの災害状況など)や、それに伴う道路や鉄道の被害、火災や浸水などの状況を想定し、透明シートに書き込む。頼りになる人や助けが必要な人などの情報も書き込む。

次に地図上に自宅を任意で決め、想定した被害状況に合った避難経路を考え(寸断された道路や橋、浸水した道を避けるなど)、メンバーがそれぞれの自宅から避難場所までの避難を紙上で行う。



## DIGの すすめ

DIGはその効果として、「災害を知る」「まちを知る」「人を知る」の3つが挙げられます。地図にさまざまな情報を書き込むことで、地域の被害状況の予想やまちの構造・危険な場所、「頼りになる人や手助けが必要な人」を明らかにでき、1枚の地図で防災に対する具体的なイメージをすることができます。DIGを地域で取り組むことで防災意識が高まるだけでなく、地域の連帯感にもつながります。

地域でDIGを取り組んでみたい場合には、社会福祉協議会にご相談ください。道具や進め方についてお教えいたします。



# 陶芸に生きる —自宅に工房とギャラリー—



## 陶芸で自分らしさ表現

元は華道家として指導する立場にいた生口さん。花を生けるだけでなく、花器も含めて自分らしさを表現しようと思ったのが陶芸の道を進むきっかけになったという。「華道家元制で流儀を重んじる縦社会だけれど、陶芸は想像力とアイデアが勝負。そこが私にあっていると思いました」と更なる自己表現を求めた先にあったのが陶芸家としての活動であったそう。

## 窯をあける時の緊張感

自宅に構えた工房内には大きな灯油式の窯が備えられ、素材となる土も常時30種類を用意している。「本焼きの時は早朝から夜中まで、灯油の噴射などの微調整が必要なため窯



入れから窯出しまでつきっきりになります。それこそ命がけの作業、炎との戦いです。炎の神様に祈りながら蓋を開ける時の緊張感は何とも言えません」と生口さんは熱く語る。

## 楽しく土に触れる工房

ギャラリーに並ぶ作品は大皿から小さな箸置き、また自身の原点である花器だけではなく照明や節句の飾り物と多岐に渡る。「洗濯物を干している時に竿にかかるTシャツを見て、こんな形の時計があったら孫の部屋に似合うかなあと考えて作ってみました」と思いついたアイデアを様々に表現してきた生口さんの何よりのこだわりは『オリジナルであること』だという。窯の名前である「夢遊土窯」は「24時間頭の中、夢の中でも土と遊ぶ」という思いが込められている。

また工房では陶芸教室も開かれていて「生徒さんは神辺や倉敷からも来られています。皆とても仲が良く『おしゃべりをしながら楽しく土に触れています』と限られた時間の中でもコミュニケーションを第一に、共に作品づくりに励んでいるそう。



## 使う人の喜びが自分の喜び

さらに「自分の器を手にとってもらって、使ってもらうことが何より大事」と生口さん。使う人の喜びが何よりの自分の喜びだという。「家族に感謝、友人に感謝、時間に感謝」と喜びを分かち合う多くの人とのつながりを大切に、愛情と感謝を作品に込めている。

夢遊土窯(むゆうどがま)

工房「和」(やわらぎ)

ギャラリー「和」(やわらぎ)

電話(0865)44-8006

ミニ体験(予約制)もあります

平成26年度

# ボランティア功労者表彰



**井上 弘子さん**  
(地域ボランティア  
『たんぼぼ』)

会長を歴任され、長きに渡り円滑な会の運営を行ってこられました。ボランティア意識も高く高齢者の方に寄り添った活動を行い、会員やサロン参加者の思いを尊重して、地域福祉活動に力を注いで来られました。



**応本 義朗さん**  
(園地清掃ボランティア  
『みつやまクリーンクラブ』)

クラブの発足当初から活動協議員として会の運営に尽力してこられ、「寄島園地に綺麗な砂浜を取り戻そう」を合言葉として、三郎海岸の美化清掃活動に積極的に参加してこられました。



**岡田 直美さん**  
(給食ボランティア  
『ガザミの会』)

『ガザミの会』の副会長として8年の長きに渡り会のスムーズな運営に力



**小川 百合子さん**  
(オペラハウスボランティア  
『虹の会』)

を尽くしてこられました。栄養価や味付けを考える献立会議にも積極的に参加され、地域の高齢者福祉に大きく貢献してこられました。



**小野 昭子さん**  
(ボランティア人形劇  
サークル『風の子』)

『虹の会』の会長を歴任され、また、現在は副会長として会の運営を積極的に担ってこられました。リーダーシップを発揮して、地区会員の取りまとめ役として大きな支えとなっております。

入会以来9年間、中学、高校生が参加する夏のボランティア体験事業の指導担当として、大型紙芝居の製作に関わってこられました。温厚な人柄でボランティアの育成に寄与されています。



**北殿 登美子さん**  
(地域ボランティア  
『コスモス』)

『コスモス』の会計として会の運営に尽力され、10余年に及ぶ活動の中で、サロンの活動や高齢者福祉にも積極的に取り組まれ、責任感が強く地域の中でも厚い信頼があり会員の模範となっております。



**久戸瀬 務さん**  
(ボランティア  
『じゃぼん玉』)

高校生の頃よりボランティア活動に取組まれています。『しやぼん玉』主催の「ふれあい喫茶」や「たんぼぼまつり」にも率先して参加し、地域福祉活動への若い世代のボランティア振興に一役かかっておられます。



**高尾 富子さん**  
(託児ボランティア  
『プーさんクラブ』)

託児ボランティアとして市の乳幼児

仕出し・お料理・ご宿泊

## 今 土佐家旅館

浅口市金光町大谷228-1 info@tosaya-r.jp

法事・慶事・ご宴会 ご予約賜ります

TEL.0865-42-2157 土佐家旅館 検索

金光町のパソコン教室

Word・Excel・インターネット・メール  
デジカメ・各種スマートフォン  
SNS・資格取得・出張講座 他

「福祉あさくちを見た」で入会金無料!!

少人数制で質問しやすい

## funny パソコン教室

安い! 楽しい! 分かりやすい!

セガ三業局となり

初心者大歓迎! (60代以上の方) 月謝6,700円より

浅口市金光町占見新田 283-1  
水・日・祝は休校日 駐車場有

TEL (0865) 42-3595

井原校 9月 OPEN!

私たちは浅口市社会福祉協議会の活動を応援しています。

## ボランティア功労者表彰

事業の「ももっ子教室」・「マタニティークラス」等に於いて、10年の長きに渡り子育て支援活動をしてこられました。会の運営にも大きく貢献され会員の模範となっています。



**高瀬 幸子さん**  
(オペラハウスボランティア  
『虹の会』)

六条院地域の連絡員として10年に及ぶ活動しており、活動で培った介護の知識は豊富で、技術指導に関してはリーダー的存在であり、後進の育成にも熱心に取組まれています。



**富田 治美さん**  
(サンパレス桃花  
ボランティア)

施設でのシーツ交換やイベントの手伝いなど施設ボランティア活動は熱心で、入所者の方にも優しく耳を傾けて施設の方からの信頼も厚く、長年高齢者福祉へ積極的に取組んでこられました。



**畠中 セツ子さん**  
(食事ボランティア  
『えぶろん』)

副会長を歴任され、10余年の長きにわたる活動では主に調理を担当され、利用者さんの顔を思い浮かべながら

つも楽しく活動をされており、高齢者福祉の推進に大きく貢献されています。



**原田 敏子さん**  
(介助ボランティア  
『たんぽぽの会』)

『たんぽぽの会』発足以来、16年という長期の活動をされ、福祉施設におけるイベントへの協力、小、中学校、高校への出前福祉の車いす体験など福祉教育へ積極的に取組んでこられました。



**松村 ミコ子さん**  
(食事ボランティア  
『えぶろん』)

長年の活動で利用者さんとのパイプ役として会の運営に尽力されました。主に調理を担当され、利用者の方が食べやすいような調理を心掛け、毎回真心込めたお弁当作りに心掛けておられます。



**松森 芳子さん**  
(介助ボランティア  
『たんぽぽの会』)

いつも優しい笑顔で利用者さんの話し相手をしている姿は会員のお手本となっています。また、出前福祉では、児童や学生を相手に良き指導者として

福祉教育へ熱心な活動をされています。



**道広 郁子さん**  
(子育てボランティア  
『なかよしひろば』)

『なかよしひろば』の東部を中心に、子育て経験を活かして若いお母さんたちの相談や心配事にも熱心に耳を傾け、柔和で包容力のある対応で子育て支援活動に取組んでこられました。



**村上 太規さん**  
(ボランティア人形劇  
サークル『風の子』)

「風の子」での活動は、9年に及び主にエプロンシアターの責任者として、明るい笑顔で子供たちに夢や希望を届けています。同世代のお母さんの良き相談相手となり、子育て支援活動に尽力してこられました。



**山本 照恵さん**  
(地域ボランティア  
『コスモス』)

「コスモス」の活動に熱心に取組まれ、高齢者福祉に強い関心を持たれており、高齢者の方への細やかな気配り・心配りで地域を見守る活動をされ、地域福祉の向上に大きく貢献してこられました。

## エヴァホール

岡山県年金受給者協会特約

エヴァホール玉島 ☎(086) 525-1000  
エヴァホール浅口 ☎(0865) 64-1000  
ファミリエ勇崎 ☎(086) 528-4000

## 株式会社サカエ

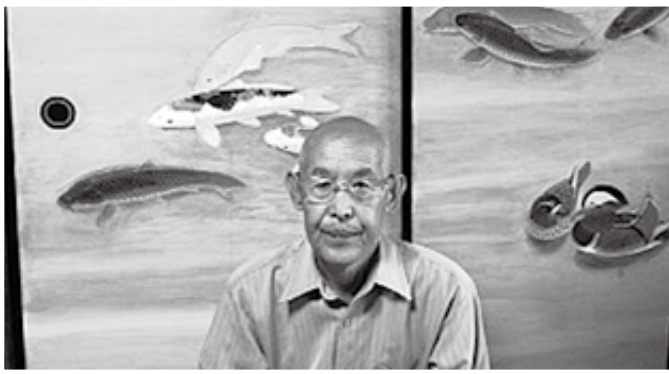
本格 杵つき餅

祝餅  
法要餅  
赤飯  
ぼた餅 等

お米の持込も  
可能です

友原餅店  
TEL. 0865-42-2216  
浅口市金光町占見新田 361

私たちは浅口市社会福祉協議会の活動を応援しています。



## お達者さん

鈴木 武実さん (82歳)  
寄島町 (青佐)

### 子供のころから絵が好きで

寄島町の青佐で生まれ、今でも青佐に住んでいます。学校を卒業してからは、麦稈真田で帽子を作る工場で働いていました。真田をてっぺんで結んでミシンを使って縫うような感じです。50歳で工場がなくなって、その後は5年ほど、笠岡のタンス屋のタンス工場でも働いていました。

55歳で退職した後、子供のころから絵を描くことが好きだったので、金浦の日本画の岸本節子先生に絵を習いました。美人画の日本画です。美人をずっと描いてきていましたが、



最近は鯉(まさかのお宅の襖がキャンバス)や風景も描いています。小さいものより大きいものを作るのが好きなので襖に描きました。池の水の色合いとか、松の描き方が難しかったです。

### お元気の秘訣

日々の食事には気を使っています。ちゃんと決まった時間に3食とるようにしています。給食なのでカロリーや栄養もいいですし。妻と息子に先立たれ、今は一人ですし、狭心症で手術や交通事故で骨折するなど、体はいいとは言えません。

でも、なるべく「自分でできることは自分で動く」をモットーに頑張っています。菜園で花作りをしていて、それを写生したりするのも楽しいです。絵を描くことはすごく考えて頭を使うのでよいと思います。構図を考えたり、色合いとか…固いものは固く、柔らかいものは柔らかく、そう見えるような物の質感に気をつけて描いています。

そうやって日々勉強していますので、前に描いたものよりも今描いたものの方がより良いと感じます。

### 「1日1日を大事に生きていく」

近所の人たちやひまわり会(一人暮らしの会)で楽しく1日が過ごせるのが今の幸せです。

**愛車のことなら何でも  
お任せください!!**

新車販売、中古車販売・買取り、钣金・塗装、車検・修理、自動車保険

**Auto Produce**  
**PROS**  
Since 2003  
安心と信頼のカーサポート!  
オートプロデュース・プロス

有限会社 プロス  
TEL (0865) 44-1239  
〒719-0231 浅口市鴨方町小坂西 3700-2  
FAX (0865) 44-1115  
E-mail: autoproduce\_bros\_1239@ybb.ne.jp  
■営業時間 / AM10:00~PM18:00

“福祉あさくちを見た”と言うだけで会員価格に致します!

デジカメプリント デジカメプリント  
**激安王** **19円**

フィルム現像できます 携帯・ネットで注文OK!

●証明写真600円● フォトショップサンタ 検索

岡山県経営革新法承認企業 天満屋ハッピータウン鴨方店

プリント **サンタ** 浅口市鴨方町六条院中 2128-1  
ショップ 営業時間 10:00~20:00

**TEL.0865-44-9152** 年中無休

私たちは浅口市社会福祉協議会の活動を応援しています。

平成25年度

# 事業・決算報告

## 法人運営

1. 理事会、評議員会の開催状況  
理事会 3回 / 評議員会 3回 / 監事監査会 1回
2. 職員の研修会等への参加状況 延68回
3. 住民座談会の開催状況 3地区
4. 地区社協の設置状況 10地区
5. 福祉委員の状況 246名

## 各種福祉事業

1. 高齢者福祉事業
  - ・給食サービス 延5,183名に配食
  - ・ふとん丸洗いサービス 81名が利用
  - ・ふれあいサロン 79地区 延13,861名参加
  - ・いのちのバトン 2,788名に設置
  - ・バースデイ訪問 1,461名に訪問
  - ・その他、福祉委員による見守り活動等実施
2. 高齢者支え合いサポーター事業
  - ・登録サポーター 111名
  - ・利用者 延10名
3. 子育て支援事業
  - ・子育てサロン 延351名参加
  - ・おもちゃ病院 延118名来院
  - ・その他、要援護児支援事業、母子父子世帯福祉事業等を実施
4. 児童福祉教育事業
  - ・夏のボランティア体験 258名参加
  - ・小中高校出前福祉講座 10校 925名参加

## 5. 障がい者福祉事業

- ・うたぶらざサロン 延114名参加
- ・障がい者（児）訪問介護 延1,640名支援
- ・障がい者施設交流事業 96名参加
- ・障がい者団体意見交換会他、当事者及び保護者組織の活動支援

## 6. 介護サービス事業

- ・居宅介護支援 ケアプラン作成 延1,427件
- ・訪問介護 ヘルパー訪問 延8,244件
- ・通所介護 デイサービス利用 延7,302名
- ・福祉用具貸与 在宅介護用具貸出 245件

## 7. 権利擁護事業

- ・日常生活自立支援 7名支援
- ・あさくち権利擁護推進センター設立準備

## 8. 福祉資金貸付事業 7件 167千円

## 9. 車椅子対応車両貸出 58件

## 10. 災害ボランティアセンター事業

- ・登録ボランティア 31名
- ・災害ボランティア養成講座 2回 32名参加
- ・災害研修 18名参加

## 11. 東日本大震災復興支援事業

- ・ボランティア連協、小中高校生・保護者会等による義援金活動
- 義援金額 1,096千円

## 12. その他

共同募金会、日本赤十字社、老人クラブ、遺族会、ボランティア連絡協議会、介護者の会、独居高齢者の会等の事務局として、各機関・団体の事業の推進を支援。

## ■ 財産目録 ■

平成26年3月31日

(単位：千円)

| 科目           | 適用    | 金額               |
|--------------|-------|------------------|
| 1. 流動資産      |       | 112,337          |
| (1)現預金       |       | 93,746           |
| 現金           |       | 50               |
| 預金           | 普通預金  | 93,696           |
| (2)未収金       |       | 18,591           |
| (3)仮払金       |       | 0                |
| 2. 固定資産      |       | 899,004          |
| (1)基本財産      |       | 5,500            |
| 基本財産         | 定期預金  | 5,500            |
| (2)その他固定資産   |       | 893,504          |
| 建物           |       | 126              |
| 構築物          |       | 88               |
| 車両運搬具        |       | 5,004            |
| 器具及び備品       |       | 580              |
| 小口現金貸付金      |       | 17               |
| 退職共済預け金      | 職員退職金 | 66,421           |
| 貸付金          | 高額療養費 | 1,000            |
| 地域福祉振興基金積立金  | 定期預金  | 370,268          |
| 地域福祉活動基金積立金  | 定期預金  | 130,000          |
| 投資有価証券       | 国債    | 250,000          |
| 運営資金積立預金     | 定期預金  | 70,000           |
| <b>資産合計</b>  |       | <b>1,011,341</b> |
| 1. 流動負債      |       | 9,438            |
| 未払金          |       | 8,149            |
| 預り金          |       | 1,289            |
| 仮受金          |       | 0                |
| 2. 固定負債      |       | 65,235           |
| 退職給与引当金      |       | 65,235           |
| <b>負債合計</b>  |       | <b>74,673</b>    |
| <b>差引純資産</b> |       | <b>936,668</b>   |

## ■ 一般会計収支報告 ■

平成25年4月1日～平成26年3月31日

収入

(単位：千円)

|                |                |
|----------------|----------------|
| 会費収入           | 9,088          |
| 寄付金収入          | 4,891          |
| 補助金収入          | 51,881         |
| 助成金収入          | 12,056         |
| 受託金収入          | 2,904          |
| 事業収入（利用料、用具貸与） | 6,032          |
| 貸付金償還金収入       | 150            |
| 共同募金配分金収入      | 6,404          |
| 負担金収入（シルバー負担金） | 12,462         |
| 介護保険収入         | 107,966        |
| 障がい者福祉サービス収入   | 4,923          |
| 雑収入            | 338            |
| 受取利息配当金収入      | 2,547          |
| <b>収入合計</b>    | <b>221,642</b> |

支出

(単位：千円)

|                   |                |
|-------------------|----------------|
| 人件費支出             | 153,737        |
| 事務費支出             | 19,673         |
| 事業費支出             | 32,700         |
| 貸付事業等支出           | 1,167          |
| 補助金支出             | 1,132          |
| 返還金支出             | 421            |
| 固定資産取得支出          | 1,139          |
| 退職共済預け金支出         | 6,270          |
| <b>支出合計</b>       | <b>216,239</b> |
| <b>当期資金収支差額合計</b> | <b>5,403</b>   |

# チャイルドシート



貸出

最長1か月に変更

公平な利用にご理解を

主に帰省や里帰り出産など  
一時的な使用のために、  
チャイルドシートの貸出を  
行っております。

- 貸出期間 最長1か月
- 利用料 1週間以内 無料  
1週間以上1か月まで 500円

# AED

(自動体外式除細動器)  
貸し出します



地域の行事などに際して、  
浅口市社協所有のAEDを  
貸し出すことができるようになりました。

- ◆貸出期間……最大5日間
- ◆貸出料金……無料
- ◆貸出の手順…
  - ・地域の行事や福祉団体の行事であって、営利を目的としない場合に限る
  - ・申し込みの先着者に貸し出すこととする
  - ・所定の申込書を提出することとする
  - ・使用者の過失により破損した場合には、復元することとする

# それゆけ! ボランティア

## おはなしボランティア「にじの会」の巻

浅口市立鴨方図書館を中心に、絵本や紙芝居の読み聞かせの活動をしている、おはなしボランティア「にじの会」です。

毎週土曜日の2時から図書館で行っているおはなし会、幼稚園や小学校へ出かける出張おはなし会等、依頼があれば絵本を抱えて出かけて行きます。

ゲームの世界も良いけれど、生の声で伝わる「絵本の世界」。ある時はわくわくどきどき、ある時はほんわかあったかな気持ちに、時にはじわっと泣けてくる、そういう経験が身近な所で出来るのが読み聞かせの良い所です。

子どもたちが目をキラキラ輝かせて聴いてくれると、読んでいる私たちまで元気になってくる、そんな活動です。

年齢、性別、経験は問いません! 好きな絵本を持って、土曜日の2時に私達と一緒に絵本を読んでみませんか? (連絡先: 鴨方図書館 ☎ 44-7004)



クイズの答えとともに  
「福祉あさくち」の  
感想をお寄せください

とかく高齢者への対策が目につきます。高齢者のことも大切かと思いますが、障がい者のことも載せてほしいと思います。

中村さん (鴨方)

「特集 子どもと一緒にでかけよう!」が役に立ちました。町家公園で遊ぶことができるって知りませんでした。今度、子どもと出かけてみようと思います。

高橋さん (金光)

「浅口人」で市内でオーリーブを栽培している方を知りました。オーリーブと言えば、牛窓ですが、「オーリーブの浅口」と言われるよう頑張ってください。

田中さん (奇島)

# 篤志御礼

(平成26年7月31日まで)

ご寄付ありがとうございました。

地域福祉事業に有意義に使用させていただきます。

## 金光町

- 白神 啓介さん(占見新田)より  
亡母 文江さんの香典返し
- 加賀 賢三さん(八重)より  
亡母 恵美子さんの香典返し
- 安田 義憲さん(地頭下)より  
亡母 晴さんの香典返し
- 仁科登茂子さん(須恵)より  
亡夫 信太郎さんの香典返し
- 川上 幸子さん(占見新田)より  
亡夫 堅介さんの香典返し
- 井上 初美さん(占見新田)より  
亡夫 俊雄さんの偲び草
- 間田 一男さん(下竹)より  
亡母 榮さんの香典返し
- 山田 國夫さん(占見)より  
亡母 幸恵さんの偲び草
- 中嶋 勝之さん(大谷)より  
亡母 終子さんの香典返し

## 鴨方町

- 藤野 裕子さん(佐方)より  
亡夫 逸平さんの香典返し
- 木下美智子さん(占見)より  
亡母 林まさえさんの香典返し
- 森山 忠孝さん(八重)より  
亡子 和江さんの香典返し
- 高橋 秀清さん(地頭下)より  
亡母 道子さんの香典返し
- 河手三重子さん(大谷)より  
亡夫 満正さんの香典返し
- 亀高 俊明さん(六条院中)より  
亡母 真佐子さんの香典返し
- 多田 幸治さん(深田)より  
亡父 襟立正徳さんの香典返し
- 岩崎 平治さん(六条院中)より  
亡父 川手清史さんの香典返し
- 清水 覚仁さん(六条院西)より  
亡父 眞佐澄さんの香典返し
- 石井 桃枝さん(深田)より  
亡夫 博己さんの香典返し
- 松田 勝久さん(六条院東)より  
亡父 成さんの香典返し
- 横山 和明さん(六条院中)より  
亡父 剛さんの香典返し
- 田中 節子さん(小坂西)より

## 寄島町

- 亡夫 哲也さんの香典返し
- 清水 浩さん(六条院東)より  
亡母 幸子さんの香典返し
- 勝田 邦宏さん(地頭上)より  
亡父 恒雄さんの香典返し
- 高戸 崇さん(鴨方)より  
亡母 理子さんの香典返し
- 森原 清さん(深田)より  
亡父 幸男さんの香典返し
- 中浜 真五さん(国頭)より  
亡父 省吾さんの満中陰志
- 中濱 博一さん(中安倉)より  
亡母 初子さんの満中陰志
- 岡邊 忠勝さん(中安倉)より  
亡母 キミエさんの香典返し
- 沖田 弘治さん(大浦)より  
亡父 晋さんの香典返し
- 三宅 唯男さん(東安倉)より  
亡母 三宅祺み子さんの香典返し
- 石原 泰子さん(岡山市)より  
亡父 高淵武さんの香典返し
- 三宅 操さん(鏡)より  
亡夫 茂さんの香典返し
- 坂本謙太郎さん(国頭)より  
亡父 幹志さんの香典返し

## — 浅口市戦没者追悼式のお知らせ —

浅口市戦没者追悼式を執り行います。今日の平和の礎となられた浅口市戦没者1337柱のご英霊に、市民の皆様と追悼の誠を捧げたいと思います。多くの皆様のご参列をお願いします。

日時/9月27日(土) 10時~11時  
場所/浅口市中央公民館(鴨方)  
主催/浅口市及び浅口市社会福祉協議会

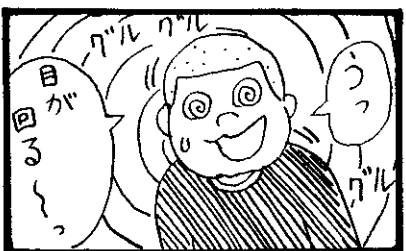
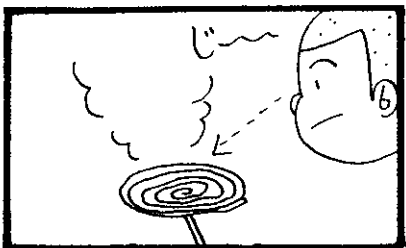




福あさ 「蚊とり線香」

4コマ劇場

提供：鴨方高校マンガ同好会  
画：もも田りょう



敬老会、まず集合写真を撮っておきましょう

敬老会写真焼き増しサービス



敬老会は、多年にわたり社会に貢献してきた高齢者の長寿を地域ぐるみで祝う集いです。社会福祉協議会では敬老会の集合写真等の焼き増しを助成することにより、地域でのたすけあいの精神を盛り上げるものです。

敬老会写真焼き増しサービスの詳しいことは、社会福祉協議会へおたずねください。

浅口市内の  
ふれあいサロン  
全員集合!

どなたでも自由に  
ご観覧ください!

ふれあいサロン博覧会  
あさくち 2014

日時 9月18日(木)  
10時～16時

場所 浅口市健康福祉センター  
3階多目的ホール

主催 浅口市社会福祉協議会

喫茶  
コーナー

レク用品  
新作紹介

スカット  
ボール  
大会

おやつ  
作り教室

相談  
コーナー

熱中症にご用心

★扇風機やエアコンを  
上手に活用!

★こまめな水分補給を!

『福祉あさくち』はボランティアグループ「浅口はるか会」のご協力により、目が不自由な方のために音訳をしています。詳しくは社会福祉協議会へ。

クイズ  
探して並べて

今号の紙面に□で文字をかこんだ箇所が6か所あります。この7文字をならべかえて、言葉をつくって下さい。

◆ヒント 立春から数えた日数で、台風が来襲する日とされる。

◆締め切り 10月31日(金) 消印有効

◆前回のこたえ じじいぶくじほうでした。

応募方法

官製ハガキに住所、氏名、答えと「福祉あさくち」の感想を必ずお書きの上、〒719-10243 鴨方町鴨方73番地

浅口市社会福祉協議会まで。  
正解者の中から抽選で20名に記念品贈呈。