

ボランティア特集

今年こそボランティア

FUKUSHI

福祉

ASAKUCHI

あさくち

2014年2月

第29号



社会福祉法人 浅口市社会福祉協議会

- 本所 浅口市鴨方町鴨方73 TEL 0865-44-7744
- 金光支所 浅口市金光町占見新田751 TEL 0865-42-7308
- 寄島支所 浅口市寄島町16010 TEL 0865-54-3317
- カニ丸の家 浅口市寄島町16089-17 TEL 0865-54-3113

www.fukushiohakayama.or.jp/Asakuchi/

会長年頭挨拶



浅口市社会福祉協議会

会長 山下 隆志

あけましておめでとつございます。平素より、本会の諸事業に温かいご支援とご協力を賜り、心よりお礼申し上げます。

昨年は、伊豆大島や萩市等、各地で甚大な災害が発生しました。現在、市内各地で進められている自主防災の取り組みの大切さを感じると同時に、本会が進めております災害ボランティアセンターの強化も図っているかなければならないと感じさせられた一年でした。

一方、社会福祉の分野では、国において介護、年金、医療のサービス内容や自己負担の在り方等の見直しが行われており、団塊の世代が後期高齢者となる2025年に向けて、

社会保障制度の破たんを回避すべく

施策の見直しが進められています。浅口市も高齢化が32%、お一人暮らしの高齢者世帯は2,000世帯を超え、急速に高齢化・核家族化が進んでおります。私たちが経験したことのない社会が到来しています。本会の設立目的である「地域福祉の推進」が、真に求められる時代であると思っております。

昨年の漢字に「輪」が選ばれましたが、清水寺の森貫主が「輪の精神とは人々が譲り合い、支え合うことにある」と言われました。まさに福祉の心を現わしていると思います。本会が進めております地区住民の福祉組織である「地区社協の設立促

進」、小地域の福祉活動である「福祉委員活動」や「ふれあいサロン活動」、そして様々な分野でのボランティア活動等は、支え合いの輪を広める大きな力となっております。さらに、成年後見制度等の権利擁護事業も、私たちが安心して地域生活を営むうえで重要な事業と捉え、今後その取り組みの強化を進めてまいります。

住民の皆様には、これらの地域福祉活動の貴重な財源であります社協会費や慶弔等に際してのご寄附をいただいておりますことに、紙面ではございますが、心よりの感謝を申し上げます。

本年も、本会の理念である「誰もが住み慣れた地域でいつまでも安心して暮らせる『支え合う地域づくり』」のために、皆様のお知恵やご指導を賜りながら職員一丸となり尽力してまいります。

最後になりましたが、本年が皆様にとりまして、より良い年となりますよう心から祈念いたしました。新年のご挨拶といたします。

表紙のことば

「おはようございます」—— 鴨方駅南口。白い息を吐きながら、おかやま山陽高校の生徒が渡っているのは、昨年末に開通した歩道橋です。鴨方駅2階自由通路と駅南駐車場が結ばれたことで利便が高まりました。



これからボランティア活動を始めたい方へ

▶ 『気楽な気持ちで』

まず自分ができること、身の回りから見つけて活動をしてはどうですか？

▶ 『あなたの持ち味を生かす』

あなたの趣味や経験・知識、あなただけの持ち味を生かして活動できます。

▶ 『相手を理解して活動しよう』

心配りや話し合いなど、連携を取って活動しましょう。

▶ 『無理をせず、細く長く活動しよう』

無理のない計画で、細く長く自分の生活のリズムに合った継続できる活動にしましょう。

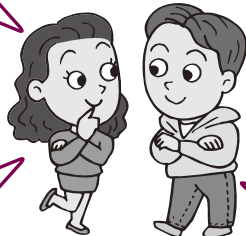
—— こんな時は社会福祉協議会へご相談ください!! ——

何かボランティアをしてみたいけど……
どこに相談すればいいのかわからない

ボランティア活動で困ったことが……
活動についての悩みや運営についてアドバイスが欲しい

こんな活動があったらいいな……
自分がしたいと思う活動、
あったらいいなと思う活動を提案したい

普段の生活で困ったことが……
ちょっとした困りごとなんだけど、手を貸して欲しい



福祉委員改選にご協力を!!

福祉委員は独居老人等への見守り声かけ活動を推進しています



鴨方 ハートフル福祉員
寄島 はまかぜサポーター
金光 いきいき金光サポーター

3月末で任期
満了です

※再任は妨げません

—各地区(区、町内会)で推薦をお願いします—

新春
対談

活動さまざま、わたし流

ボランティアが輝くまち浅口

多様で自由な発想に基づくボランティア活動は、行政や企業等とともに社会の発展を支える主要な担い手と言われていています。ボランティア自身にとっては、人間的なふれあいの中に喜びを見つけていることができます。浅口市では、主に福祉に関するボランティア 30 団体で「浅口市ボランティア連絡協議会」を結成し、地域の福祉課題に積極的に取り組んでいます。

今回の紙上座談会では、6人のボランティアの方にお集まりいただき、ボランティア活動を通じて思うことや将来の展望について語っていただきました。



活動内容を
教えてください

教えてください

山内：母親クラブ（つくし会）の仲間間で人形劇を始めて25年になります。子供たちの「輝く瞳」に背を押されて今日まで活動できました。大型紙芝居、フランクシアターなども子ども向けから一般向けへ、テーマも地域の民話や防災などをテーマにしたものへと変わってきました。

西山：笠岡の手話サークルを参考に、鴨方で発足しました。毎月2回の勉強会、また1回の交流会を開催しています。手話技術の向上とともに会員の交流を目的としています。手話通訳



西山 慶治 さん

【浅口手話サークル 青い鳥】手話技術の養成を通じて、聴覚障がい者の社会参加と福祉の向上を図る。

◆ 出席者 ◆

- 子 さん (鴨方町小坂西)
- 治 さん (鴨方町深田)
- 子 さん (鴨方町深田)
- 一 さん (金光町大谷)
- 子 さん (金光町八重)
- 子 さん (寄島町)
- 志 (浅口市社会福祉協議会長)
- 悦 慶 裕 孝 恭 優 隆
- 内 山 角 島 橋 崎 下
- 山 西 大 児 大 川 山

者を目指す人もいます。

大角：健康福祉センターが出来たころ、「誰でも何処でもできるボランティア」として、社協が呼び掛けて発足しました。市内の方から寄せられた大量の古切手やベルマークを見ると感激です。一枚一枚の古切手も集まると大きな山になります。

児島：金光公民館のそば打ち講座の修了者が、好きなそばを通して地域の方の役に立ちたいとの



大橋 恭子 さん

【絵てがみボランティア ゆめの会】
給食サービス（ふれあい弁当）
の掛け紙として、四季折々の
絵てがみを描く。

思いからボランティアを立ち上げました。月に2回定例会で練習をしています。要望により地域のサロンなどに出向き試食会を行っています。

大橋：金光の給食サービスのお弁当のに添える絵手紙を描いています。季節感のある画材で言葉や構図にも気を遣っています。一人17枚くらい描きます。少し負担ですが、「絵手紙、大切に取っていますよ」との喜びの声に元気をもらっています。

川崎：寄島町でヘルパー2級の修了者で組織されました。当初は町の事業の「機能訓練あゆみの会」「つよびの集い」のお手伝いをしていましたが、現在では小



児島 孝一 さん

【金光そば打ちボランティアの会】
そば好きが集まり、そば打ちの技術向上を通じて、要望に応じて試食会を行う。

中学校の出前福祉講座で車いす体験などの指導に出向いています。山下：いずれのグループも立派で尊い活動が続いています。感謝と敬意を表します。少子高齢化が進むとボランティアの皆さんの支援なしで地域は、成り立ちません。社会福祉協議会としては、ボランティアの活動を広く市民の方に理解していただき、一人でも多くの方にボランティアに参画していただくようにしたいです。そしてボランティアの皆さんが、自信と誇りを持って輝いて活動できるよう応援していきたいです。

ボランティア活動を 通じて思っていること

山内：長い間活動できたことがうれしい。その間支えて下さった方々と仲間達に心から感謝している。とりまく環境は変わりつつあるが、（出来る人が出来ることを精一杯やる）といつも仲間と話し合っている。小さくても暖かい灯をともし続けたい。

西山：手話は聴覚障がい者の言語。難しく考えないで気軽に取り組んでみてほしい。身振りの延長と考えてもいい。鳥取県で手話言語条例が制定されて話題になった。浅口市でも聴覚障がい者の理解と社会参加を進めてほしい。

大角：「何かボランティアしてみたい」とよく聞く。ベルマークや古切手を集めることは、家に居ながらにできる小さいボランティア。ベルマークなどは社協に届けてほしい。月に1回、



大角 裕子 さん

【収集ボランティア ベル】
ベルマークや古切手などの収集を呼びかけ、定期的に分類・集計して、教育や医療面に生かす。

収集物の整理・集計をしているが、集まって作業するのもまた楽しい。

児島：まず、健康でいること。ボランティアして自分自身の健康づくりが出来ている。そば打ちの他に小学校に木工のお手伝いに行っている。下駄箱や花壇のフェンスの修繕をしている。子どもからお礼の手紙をいただき、感激している。

大橋：会員の高齢化が進んでいる。絵手紙を続けてくれる後継者がいないことが課題です。絵手紙はブームと言われている、関心のある方は参加してほしいです。

川崎：いままでは小・中・高校生



川崎 優子 さん

【介助ボランティア たんぽぽの会】車イス体験や高齢者疑似体験の指導に、小中高校へ出向いて指導する。

が対象者だったが、成人を対象とした福祉機器や介護の講習会も意味があると思う。実は昨年、社協が「車いすの勉強会」を開催した。老親のため自身身のため熱心に受講した。

こんな浅口市に
なったらいいな

川崎：とにかく年寄りばかりになっっている。買い物・通院などに近所の助け合いが不可欠になっっている。待ったなしの状況。「ふれあいバス」は有効ではあるが、便数、日数を増やしてほしいという意見もある。

大橋：合併後、行事やイベントな



山内 悦子 さん

【ボランティア人形劇サークル 風の子】手作りの人形劇や大型紙芝居で青少年の健全育成や子育て支援を行う。

ど一体感が持てるようにしてほしい。健やかで楽しい市になってほしい。
大角：山陽地方は気候に恵まれているので災害も少なく、地域の連帯感が希薄になりがちと言われている。しかし近年の災害は、予測がつきにくい。浅口市も防災に関心を持ち、市民ボランティアとしての役割も考えていきたい。
西山：手話は聴覚障がい者にとっては言語。市の講演会や大会には、手話通訳を付けてほしい。ケーブルテレビも同様である。
山内：街づくりは人づくりと云う。浅口市が教育に力を入れることは大いに評価したい。学力



山下 隆志 会長

はもちろんだが大切だが、他者の痛みもわかる、思いやりのある子に育ってほしい。高齢化時代、今こそお互い様の精神でボランティアの心も育んでほしい。

山下：楽しくて参考になるひととまでした。皆さん笑顔が素敵です。自身の活動や展望を語るお顔は、キラキラしています。あらためてボランティアの皆さんあつての社会福祉協議会であると痛感しました。社協も頑張ります。今後ともよろしくお願ひします。



仕出し・お料理・ご宿泊

今 土佐家旅館

浅口市金光町大谷228-1 info@tosaya-r.jp

法事・慶事・ご宴会 ご予約賜ります

TEL.0865-42-2157 土佐家旅館 検索

Word・Excel・インターネット・メール
デジカメ・各種スマートフォン
SNS・資格取得・出張講座 他

「福祉あさくちを見た」で入会金無料!!

少人数制で質問しやすい

funny パソコン教室

安い! 楽しい! 分かりやすい!

初心者大歓迎! (60代以上の方) 月謝6,400円より

セガミ薬局 となり

浅口市金光町占見新田 283-1
水・日・祝は休校日 駐車場有

Mean!ngful And Del!ghtful
エム・イー・ディー企画 TEL (0865) 42-3595

私たちは浅口市社会福祉協議会の活動を応援しています。

民生委員と福祉委員

福祉推進のパートナー

民生委員とは

民生委員法に基づき、担当区域において、住民の立場に立って相談に応じ、必要な援助を行う方です。児童委員を兼ねています。

福祉委員とは

きめこまかい福祉を推進するために市町村ごとで選任している方です。浅口市では、主に独居老人等の見守りや声かけを行っています。市町村によって名称等が異なります。

	民生委員	福祉委員（浅口市の場合）
任命	厚生労働大臣	社会福祉協議会長
任期	3年	2年
人数	78人（うち主任児童委員6人）	237人



民生委員のルーツは岡山県

大正6年、岡山県知事の笠井信一が、県民の暮らし向きを調べるために「済世顧問」を任命したのが民生委員の始まりとされています。

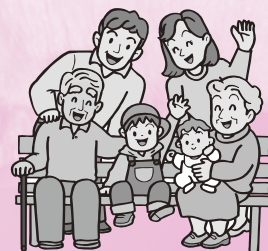
社会福祉協議会とは



社会福祉協議会は、社会福祉法にもとづき、各区市町村に設置されている社会福祉法人の民間団体です。民間組織の自主性と、広く住民や社会福祉関係者に支えられた公共性という二つの側面をもっています。住民の皆様のほか、ボランティア、福祉施設・団体・グループなどの市民活動の支援を行っており、住民が安心して暮らせる福祉コミュニティづくりと地域福祉の推進を目的とする組織です。

浅口市社会福祉協議会は、平成18年6月1日に金光町・鴨方町・寄島町の社会福祉協議会が合併して発足しました。社会福祉協議会の事業の運営を担う理事、評議員、監事といった役員は、地域団体、福祉団体、施設、ボランティア、行政関係等、様々な方が参画し、皆様の声が反映される仕組みになっています。浅口市社会福祉協議会では、理事15名、評議員31名、監事3名です。

浅口市社会福祉協議会の財源としては、自主財源として住民の皆様さんからの会費や共同募金会からの配分金、寄付金などがあります。また公共性という側面から、社会福祉協議会で実施する福祉サービスや各種事業に対し、浅口市から事業運営の経費として補助を受けています。



平成25年度 社協会費・共同募金にご協力いただいた事業所

社協会費・共同募金による収入は、社会福祉協議会の活動を支える大切な財源です。
市民の皆様、事業所の皆様の福祉に対するご厚情に対して厚く感謝申し上げます。

(敬称略)

金

光

(株)アンセイ 岡山工場
(株)栄宏
(有)笠原建設
唐井運輸(有)
カンペ商事 (株)
(有)金悦堂
児嶋水道工業所
金光木材(株)
(株)篠原水産
神免紙器(株)
泉勝院
たけ耳鼻咽喉科医院
玉島テレビ放送(株)
医療法人 同人会 金光病院
中杉鉄工
中村工事(株)
(有)ハトリ工業所
ふじい歯科医院
(株)まつばら
医療法人 みわ記念病院
(有)山久
(株)渡辺農園緑地建設

(株)イクヨ 岡山工場
(有)エクシディア
(有)桂屋
唐川建設(株)
木村屋パン 金光駅前店
(株)クリーンシステム
金光資材
雀部歯科医院
障害者支援施設 あお空
神露酒造(株)
大光院
(株)タケモリ工業
(株)田村設備
(有)土佐家旅館
永田整骨院
中村商事(株)
(有)久本電化ドクター
(有)ふじや呉服店
丸本運輸(株)
三和保育園
両備高速(株)

井上産業(株)
(有)大橋工業所
加茂八幡神社
(株)カワテ
敬親保育園
広栄建設(株)
(有)金光土地建物
シグマ電子工業(株)
社会福祉法人 寿光会
スイートショップ 金華堂
(株)大門屋
玉島信用金庫
中国洗車機(株)
富田産業(株)
中務木材(株)
南堂印刷所
福寿観光(有)
ふちの歯科医院
みうら医院
やすらぎホーム 金光
(株)ワタシヨク

鴨

方

青木ガス機器産業 (株)
浅口土木(株)
(株)石井組
(有)井上建材
インテリア かきぎ
円珠院
(株)岡山新興
(株)奥島手延素麺工場
笠岡信用組合 鴨方支店
鴨方歯科クリニック
(有)鴨方タクシー
(株)カワカミ
観音聖教
共和産業(株)
(株)クリヤマ
コープ 鴨方店
(有)さかもと
佐藤牛乳店

浅口建設(株)
あづまや
出雲教 山陽分院
(有)岩井運送
上田記念病院
遠藤商店
岡山ダイハツ販売(株) 鴨方店
(株)カイトックインターナショナル
(有)片山石油店
鴨方整形外科
鴨方トヨー住器(株)
川崎工務店
(有)吉川電器
くにもと内科小児科医院
(株)ケイコーポレーション
コサカ機工製作所
斉藤教材(株)
さとうストアー

浅口商工会
池田歯科医院
(株)イソザキ建材店
印刷のよこやま
(株)ヴォウクス
多木製作所(株) 鴨方工場
おかやま酪農業協同組合 備南事業所
貝畑建設(有)
鴨方クリニック
鴨方第一胃腸科外科医院
かも川手延素麺(株)
(有)川本化学
(株)吉川隆泉堂
クラブウ 鴨方工場
こうづき 歯科
頃末鶏卵(株)
酒の清水屋
山陽ハイクリーナー(株)

社協会費・共同募金にご協力いただいた事業所

(有)山陽ビデオ
シバセ工業(株)
浄光寺
セイブスポーツ
瀬戸内物産(株)
(株)タカキペーカリー 岡山工場
(有)ダスキン 西岡山
谷原クリーニング
中央ガス(株)
電化ショップ しみず
医療法人 ナガヒロ医院
(有)橋本製麺所
菱中麺業(株)
平井モータース
プリントショップ サンタ
ホンダウイング 仁科
丸本酒造(株)
明治安田生命 鴨方営業所
森原ランドリー
やました商店
山下農機商会
(有)ロッシ

岡山西 農業協同組合
シュシュ
しろやま歯科クリニック
(株)赤心堂
(有)セリ・アート
(株)高橋組
(有)田中加工
田辺薬局(有)
中国銀行
天満屋ハピータウン 鴨方店
西岡山スズキ販売(株)
(株)フジコー 山陽工場
(有)美星ミート三宅
平喜酒造(株)
ホームセンターコーナン 鴨方店
満寿屋
宮田製麺(株)
(有)麺業たぐち
(株)ヤシマナダ 中国工場
山下石工所
(有)横溝建具店
(株)わたる石材工業

(有)シェリー
(株)晶栄
スズキ麺工(株)
瀬戸内貨物(株)
タカキ物流サービス
高山医院
田中眼科医院
田淵建設産業(株)
長川寺(吉川 義範)
ドレンシー(株)
(株)日住
パティスリー シエル
備陽(株)
不二道路工業(株)
ポッツ・ピッピ
まつなが食料品店
明王院
最上手延素麺(有)
(株)安田技術サービス
山下たかし事務所
横山みちよ歯科

寄 島

アキタ帽子(株)
入江商会
(有)柏原
頃末鶏卵(株)
(株)山陽エッグ
(有)高橋建設
医療法人 中西医院
医療法人 福嶋医院
(株)マルキ寄島魚市場
(株)守下木工所
寄島葬祭ホールまごころ

(有)荒川電気工業所
オカベ経営サービス
(株)金子石油店
讃岐屋
(有)菅呉服店
(有)高測鉄工
(株)ニッペコ
(株)フクヤ
道広製帽(株)
山佐(株)
龍城院

(株)一力興業
(株)おかべ水産
嘉美心酒造(株)
(株)坂本加工
(有)妹尾溶接
中備化工(有)
ファーマパック(株) 岡山工場
藤井燃料(株)
三宅水産
寄島食糧企業組合

(50音順)

隣接する円通寺を訪ねたり、大浴場でご入浴。和洋宴会場でゆったり味わう会席料理。

ゆったり宴会プラン ※写真は良寛会席。内容は季節ごとに変わります。

◆玉島御膳 1名様 3,150円 (税込)	◆良寛会席 1名様 4,725円 (税込)
---------------------------------	---------------------------------

※飲物料金別途 ※お料理はご予算に応じて承ります。

特典 10名様以上で
●カラオケ無料 ※要予約
●送迎無料 ※要予約
(概ね片道1時間まで。)
(高速道路利用時は実費)
●タオル持参で入浴料無料!

オプション
集合写真即日仕上 1枚630円

グラウンドゴルフプラン ゴルフプレイ + 入浴 + ご宴会

◆玉島御膳 1名様 3,500円 (税込)	◆良寛会席 1名様 4,800円 (税込)
---------------------------------	---------------------------------

※飲物料金別途 龍橋バーサイドGGクラブ

良寛和尚修行の地、瀬戸内海を望む宿
国民良寛荘
TEL.086-522-5291
FAX.086-522-8048
〒713-8123 倉敷市玉島柏島478

私たちは浅口市社会福祉協議会の活動を応援しています。

ボランティヤ協力校だより



浅口市社会福祉協議会では、小中学校の児童・生徒を対象として、社会福祉への理解と関心を高め、地域連帯と助け合いの精神を育むことを目的として、ボランティヤ協力校を指定しています。

社会福祉協議会では、目的が達成できるよう活動費として助成金を支給するほか、① 連絡会の開催 ② 関係機関との連携 ③ 講師等の紹介 ④ 活動に必要な機材や情報の提供を行っています。各校の活動の一端を紹介します。



空き缶集めて、ユニセフへ

鴨方西小学校



「毎週水曜日は空き缶リサイクル運動の日」

何年も前から鴨西小の伝統的な児童会の取り組みとして「空き缶リサイクル運動」が行われています。水曜日の朝、各家庭で集めた空き缶を持って登校し、児童の昇降口で集めていきます。こうして集めた空き缶は、縦割り班ごとに順番で缶をつぶす作業をし、年2回、資源回収の日に出します。その収益金を毎年ユニセフへ募金しています。このようにすべての児童が「空き缶リサイクル運動」にかかわることで、人のために役立っているのだという意識をもって取り組んでいます。

笑顔と会話が広がる

金光吉備小学校

毎年、6年生が寿光園を訪問し、高齢者の方々とのふれあい活動を行っています。学校紹介、歌や合奏、創作劇、ダンスなど趣向を凝らした楽しい出し物が次々に登場すると、会場いっぱいの高齢者の方々の表情がほころびます。その後、高齢者の方々のそばに行き、自分から進んで自己紹介をします。よく聞こえるように、耳の近くで話したり、目線が合うようにひざまずいて話したりすることで、笑顔や会話が会場いっぱいに広がっていきます。

子どもたちの中で、この経験は心の成長を助けてくれて、社会で生きていく上でなくてはならない「やさしさ」という豊かな心をつくっていくよい機会となっています。



花栽培で地域とつながる

金光小学校



各学年や栽培委員会で1年間の栽培計画を立て、花がいっぱいの金光小学校を目指し取り組んでいます。毎日の水やりも頑張り、夏には「アサガオ・ひまわり・サルビア・マリーゴールド」などの花が咲きました。また、春に向けて「チューリップの球根・マラコイデス・パンジー」などの花を育てています。

どの学年も、学校支援ボランティアの皆さんにお世話になりました。1年生は、アサガオの種まきから、開花した後のツルを使った「秋色リース」まで作りました。たくさんのご支援をいただき、これらの活動を通して地域と学校とのつながりが深まっています。

エコキャップでワクチン

鴨方中学校

昨年、生徒会役員が中心となり、学校ぐるみでできる活動が何かないかと考え、エコキャップ運動に取り組み始めました。ペットボトルのキャップのリサイクルによって生まれた利益で世界のこどもにワクチンを購入するという活動です。キャップは70,000個近くが集まり、ワクチンは約100個買えることになりました。

この活動を通してボランティアの意識が高まったという意見が多くあったので、これからは鴨方中学校の伝統にしていきたいと考えています。



チャレンジボラで環境美化

寄島中学校



生徒会執行部が中心となって全校生徒に呼びかけを行い、月に1回程度の割合で校内の清掃活動を行っています。毎回約30名前後の生徒の参加があり、教職員も加わって30分程度活動をしています。

普段みんなが生活をしている各階の廊下や階段、トイレを中心に月ごとに活動場所を変えて、みんなで同じ場所の掃除しています。他学年との交流もあり、環境美化への意識が高まることにも役立っています。

200人参加

1♡ボランティア作戦

1/18(土)
10~11時
実施

井笠地域をキレイな街に



兄弟で参加、ありがとう



天草公園一帯をキレイに



活動後はあったかい豚汁



笑顔もキレイ



みんなの力でゴミ袋の山



それゆけ! ボランティア ボランティア「しゃぼん玉」の巻

地域の中で、人々がふれあい、学び、共通の目的をもって信頼し合っていく中で、最も大切な「人が人を思いやる心」という気持ちは育まれていくのだと思います。

私たち、「しゃぼん玉」は、この思いやりの心を持った、かけがえのない温かな人と人とのつながりを、ふれあいを大切にしながら、年に5・6回金光ボランティ

アセンター（旧 竹幼稚園）を会場として、地域の方々の集いの場として「ふれあい喫茶」を開催（開店）しています。地域の皆さんが、楽しみに待っていて下さる「ふれあい喫茶」へ、皆さん一度お立ち寄りください。会員一同お待ちしております。

※ 只今、仲間を募集中、年齢不問です。



元気の秘訣は？

三度三度きっちりご飯を食べることでしょうかな。朝もご飯を食べるよ。

近所の人に手伝ってもらいながら、果物や野菜を2反もつくりょうすることも元気の素でしょうかな。果物は桃・柿・みかんに始まり柚子やリンゴ・すももに至っては1本に100kgも取れるほど立派な木です。朝ご飯を食べた後に畑を見に行くのが楽しみですな。

若い頃…

17歳で父を亡くし、昔は貧乏じゃったですな。笠岡商業へ行っていた頃で、家の百姓を手伝いしながら学校へ通ようりました。体力検定というのを受けて2000m競争の種目では6分30秒くらいで走りようたかな。戦争の時代でしたからなあ鉄砲を撃つ授業があっ



たんですが学年で1位をとしようたんですよ。今ならオリンピックに出れたかもしれませんな(笑)。父は体が弱かったけど、祖父は男手ひとつで二

人の息子を育て、大そうな力持ちじゃったから私も元気なんですかな。

お勤め

高校を卒業後水島の三菱航空機製作所に技術職として就職し、終戦後大谷に郵政省の貯金局が出来てからそこに十数年勤めました。その時に少し体を壊してから友人の紹介で岡山証券会社で67歳までセールスマンとしてバリバリ働きました。

結婚

30歳の頃に結婚し一男一女を授かり、上の子が幼稚園に入り、下の子が小学校を出るまでPTAの会長を務めました。長男が平成7年に会社を立ち上げもう18年になりますかな、妻は経理として毎日パソコンと格闘し、私は庶務として月に7日ほど社員として仕事をしようります。

世話役…

学生時代に汽車通学をしようたんですけど、規律を守らすためにあった学友団の団長に始まり、PTA会長、青年団団長、職場では労組の長、町議、区長も長いことさせていただきました。今は福永地区の老人クラブの会長をしようります。そのおかげ様で元気なんですしよかな(笑)。

**愛車のことなら何でも
お任せください!!**

新車販売、中古車販売・買取り、钣金・塗装、車検・修理、自動車保険



有限会社 ブロス
TEL (0865) 44-1239
〒719-0231 浅口市鴨方町小坂西 3700-2
FAX (0865) 44-1115
E-mail: autoproduce_bros_1239@ybb.ne.jp
■営業時間 / AM10:00~PM18:00

浅口市金融協議会 市内各支店

(株)中国銀行・笠岡信用組合・玉島信用金庫

私たちは浅口市社会福祉協議会の活動を応援しています。

浜のかあちゃん 頑張ります!!

村上 泉実さん
(寄島町)



寄島の地魚を知ってもらいたい!

「浜のかあちゃん」を始めて、12月でちょうど50周年になりました。

漁協女性部の活動拠点となる場所が欲しかったことと、多くの方に寄島の地魚のことを知ってもらいたいとの思いから始めました。

今では「寄島の魚じゃないとダメ」と言われてくれる方もたくさんいて、遠くは尾道や岡山からも買いに来てくれる方もたくさんいます。

お客さんの笑顔で元気!

「浜のかあちゃん」のみんなは素人集団なので初めは、お客さんの対応が難しかったりしましたが、今は次第に楽しんでやれるようになりました。

お父さんがとってきた魚を市場でおろすだけだったのが、ココが出来てからは直接お客さんの顔を見て売れるようになりました。喜んでくれるお客さんに、会えるのがみんなの楽しみです。

地魚に自信を持っています!

昨今の世の中では産地偽装などのニューズが世間を賑わせていますが、「浜のかあちゃん」が取り扱う魚は地で獲れた魚ばかりです。だから、天気が悪かった日なんかは売り場にお魚がない!なんてことも。魚がないからといって取り寄せたりせず、「ないものはない」で開き直って地の魚で通すことがお客さんへの信用にも繋がっていると思います。

浜のかあちゃん 「寄り道」

- ◎営業日 毎週木・金・土曜日
- ◎営業時間 7:00 ~ 12:30
- ◎おすすめのお惣菜
 - タコ飯 300円
 - ちらし寿司 300円

浅口市寄島町 13002-18
TEL 0865-54-3756



エヴァホール

岡山県年金受給者協会特約

- エヴァホール玉島 ☎(086) 525-1000
- エヴァホール浅口 ☎(0865) 64-1000
- ファミリエ勇崎 ☎(086) 528-4000

株式会社サカエ

“福祉あさくちを見た”と言うだけで会員価格に致します!

デジカメプリント デジカメプリント
激安王 19円

フィルム現像できます 携帯・ネットで注文OK!

●証明写真600円● フォトショップサンタ 検索

— 岡山県経営革新法承認企業 — 天満屋ハッピータウン鴨方店

プリント **サンタ** 浅口市鴨方町六条院中 2128-1
ショップ 営業時間 10:00~20:00

TEL.0865-44-9152 年中無休

私たちは浅口市社会福祉協議会の活動を応援しています。

篤志御礼

(平成25年12月31日まで)
ご寄付ありがとうございました。
地域福祉事業に有意義に使用させていただきます。

金光町

- 西山 文男さん(上竹)より
- 亡父 九市さんの香典返し
- 大橋 泰彦さん(下竹)より
- 亡父 豊美さんの香典返し
- 多々野甲一さん(占見新田)より
- 亡母 喜美子さんの香典返し
- 富山 治代さん(下竹)より
- 亡母 都留さんの偲び草
- 長瀬 利夫さん(上竹)より
- 亡叔母 西山 茂子さんの香典返し
- 大橋 一也さん(占見)より
- 亡父 敏夫さんの香典返し
- 久本 親和さん(須恵)より
- 亡母 輝子さんの偲び草
- 坂根 清野さん(占見)より
- 亡夫 始さんの香典返し
- 間田 百子さん(下竹)より
- 亡夫 貞家さんの満中陰志
- 赤沢 久雄さん(占見)より
- 亡妻 一美さんの香典返し
- 堀 祐士さん(佐方)より
- 亡母 美枝さんの香典返し
- 尾崎 泰生さん(大谷)より
- 亡父 彦四郎さんの香典返し
- 古城富士夫さん(大谷)より
- 亡父 勇さんの香典返し

鴨方町

- 姫井 京子さん(鴨方)より
- 亡夫 三郎さんの香典返し
- 大岸 珠子さん(地頭上)より
- 亡夫 一成さんの香典返し
- 北村 卓也さん(小坂西)より
- 亡父 忠弘さんの香典返し
- 勝田 真澄さん(小坂西)より
- 亡母 秋田須美子さんの香典返し
- 山下 敏和さん(六条院中)より
- 亡父 勤さんの香典返し
- 清水 幸子さん(六条院中)より
- 亡夫 佐一さんの香典返し
- 葛西 順子さん(益坂)より
- 亡夫 典夫さんの香典返し
- 守谷 修さん(本庄)より
- 亡母 知子さんの香典返し
- 吉川 智浩さん(深田)より
- 亡父 慎一郎さんの香典返し
- 椿山十七二さん(小坂東)より
- 亡妻 久仁子さんの香典返し
- 柚木 恒夫さん(鴨方)より
- 亡母 聰子さんの香典返し
- 畷山 顕さん(深田)より
- 亡父 哲一さんの香典返し
- 北村 尋巳さん(小坂西)より
- 亡父 隆志さんの香典返し
- 小林 由夫さん(本庄)より
- 亡父 源次さんの香典返し
- 岩浅 邦彦さん(六条院西)より
- 亡父 久儀さんの香典返し
- 小川 武文さん(六条院西)より
- 亡母 君江さんの香典返し
- 秋田 眞達さん(鴨方)より

寄島町

- 亡母 鶴子さんの香典返し
- 岡本由紀子さん(中安倉)より
- 亡夫 一道さんの香典返し
- 道広 照子さん(中安倉)より
- 亡夫 實さんの香典返し
- 大室 貞子さん(三郎)より
- 亡夫 昌吉さんの香典返し
- 田中 昭男さん(宮通)より
- 亡子 伸吾さんの香典返し
- 秋田 照美さん(柴木)より
- 亡義母 あき子さんの香典返し
- 原田 幸正さん(鏡)より
- 亡父 吉平さんの香典返し
- 白髪 尚久さん(東安倉)より
- 亡母 類子さんの香典返し
- 小笠原時子さん(西安倉)より
- 亡夫 信友さんの香典返し
- 大島 一善さん(早崎)より
- 亡父 俊之さんの満中陰志

一般寄付

- 久戸瀬文夫さん(占見新田)より
- 父百歳祝いの御礼として
- 中山子ども会、
- 鴨方東少年団、鴨方東子供会、
- 鴨西少年団、鴨西子供会、
- 西原町内会・御船会・子供会、
- 中山峠子供会より
- 秋祭りお花の一部として
- 浅口市総合文化祭(鴨方会場)
- 実行委員会より
- 文化祭チャリティ売上の一部として
- 浅口そば打ち倶楽部・鴨方

浅口市中央公民館手打ちそば
入門講座より
浅口市文化祭そば実演試食販売収益
金として



クイズの答えとともに
「福祉あさくち」の
感想をお寄せください

「火の用心 高齢者を火事から
守ろう」が参考になりました。

柏原さん(寄島)

お達者さんの河田さんのお話
は涙しながら読みました。

お元気の秘訣も見習わなけれ
ばと思います。

今こそ平和な毎日を楽しんで
長生きしてほしいと思います。

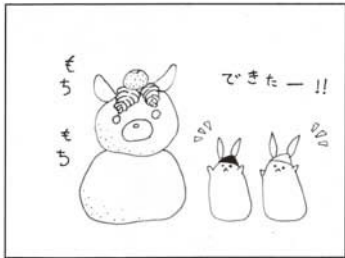
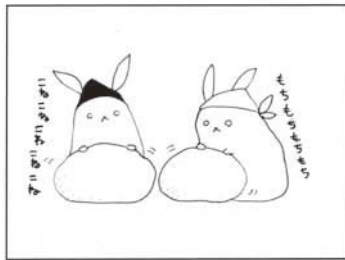
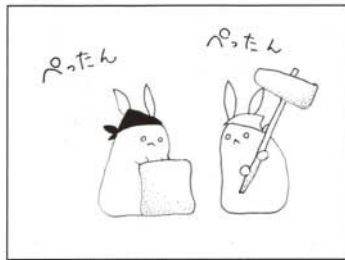
石部さん(鴨方)

ふれあいサロン博覧会へ行き、
各地区の活動の様子を拝見し、
バルーンアートの勉強も楽しく
させていただきました。

小田上さん(寄島)

福あさ べったん×2
4コマ劇場

提供：鴨方高校まんが愛好会
 画：はな



第3回

『東日本大震災
 チャリティーバザー』

開催のご案内

浅口市ボランティア連絡協議会では、今日も復興への新たな一歩を歩まれている、東日本の被災者の皆様のお役にたてればと、今年も、社会福祉協議会の協力を得て、「東日本大震災 チャリティーバザー」を開催いたします。

日用品、タオル等々格安にて販売いたしますので、多くの方々にお買いあげいただき、東日本の支援にご協力をお願いいたします。

(収益金は、全額義援金として送金いたします。)

日時

3月2日(日) 10時～12時

開催場所

健康福祉センター 3F シリウス

問合せ

事務局 ☎44-7744

浅口市社会福祉協議会では



チャイルドシート

の貸出をしています。

- 対象者 浅口市在住で、一時的にチャイルドシートが必要な方。
例) 里帰り出産をする、孫が遊びに来る など
- 貸出期間 原則1週間程度
※最長で半年間利用できます。
- 種類 ベビーシート、チャイルドシート、ジュニアシート
- 利用料 1週間以内 無料
(全種類) 1週間以上 500円

クイズ 探して並べな

今号の紙面に□で文字をかこんだ箇所が7か所あります。この7文字をならべかえて、言葉をつくって下さい。

◆ヒント かつての紀元節と同じ日に定められた。

◆締め切り 3月末日 消印有効

◆前回のこたえ きんろうかんしゃでした。

応募方法

官製ハガキに住所、氏名、答えと「福祉あさくち」の感想を必ずお書きの上、〒719-10243 鴨方町鴨方73番地 浅口市社会福祉協議会まで。
 正解者の中から抽選で20名に記念品贈呈。

『福祉あさくち』はボランティア『浅口はるか会』のご協力により目が不自由な方のために音訳しています。詳しくは社会福祉協議会へ。



福祉あさくち

2014.2.1 第29号

発行/浅口市社会福祉協議会